



Vi starter samvirkeforetak

Håndbok i etablering av samvirkeforetak



Vi starter samvirkeforetak

Håndbok i etablering av samvirkeforetak

* Første utgave i mai 2009

* Revidert i januar 2013

Forord

Velkommen som bruker av håndboka Vi starter samvirkeforetak!

Håndboka retter seg både mot dere som leter etter egnet organisasjonsform og særlig ønsker mer kunnskap om samvirkeforetak, og mot dere som allerede er klare til å stifte samvirkeforetak.

Målet med håndboka er todelt: For det første å gi nødvendig kunnskap om hva som særpreger samvirke som foretaksform. For det andre å gi kunnskap om og praktiske ferdigheter i hvordan en går fram for å etablere samvirkeforetak.

Samvirkeforetak har hittil vært lite kjent som alternativ til f.eks. aksjeselskap. Det skyldes bl.a. at det lenge ikke var noe samlet lovverk for samvirkeforetak. Med lov 29. juni 2007 om samvirkeforetak (samvirkeloven) som trådte i kraft 1. januar 2008, har vi fått et tydelig lovverk, som gjør det enkelt og rimelig å stifte samvirkeforetak. Vi håper håndboka kan bidra til å gjøre samvirkeformen bedre kjent, slik at flere tar den i bruk. Informasjon som supplerer håndboka finnes på www.samvirke.org Der kan en laste ned malene for f.eks. standardvedtekter og standard stiftelsesdokument.

Håndboka er utarbeidet i samarbeid mellom Samvirkesenteret og Det Kongelige Selskap for Norges Vel. Norges Vel har på flere områder bidratt med gode råd og innspill til håndboka, og organisasjonen har skrevet flere av kapitlene. Håndboka gir en innføring i temaet samvirke, men det vil i praksis ofte være behov for ytterligere veiledning og oppfølging ved etablering av foretak. Norges Vel tilbyr rådgivning innen natur- og kulturbasert næringsutvikling og etablering av ny virksomhet, inkludert valg av organisasjonsform.

Samvirkesenteret hjelper også gjerne med råd og veiledning. Har du spørsmål, ta kontakt.

Vi takker alle som har bidratt med innspill og gode råd underveis, spesielt lovrådgiver Tore Fjørtoft i Justisdepartementet for særlig gjennomgang av det juridiske stoffet og for gode råd og vink ellers. Sist, men ikke minst, vil vi takke Kommunal- og regionaldepartementet for interesse og engasjement for våre ideer til informasjonsmateriell med utgangspunkt i samvirkeloven, og for økonomisk støtte til utvikling og trykking av håndboka.

God lesing!

Oslo/Hellerud, mai 2009



Turid Jødahl
Leder
Samvirkesenteret



John Tingulstad
Innovasjonssjef
Det Kongelige Selskap for Norges Vel

Starte samvirkeforetak?	4
Foretaksform ut fra virksomhetens formål og innhold	4
Kjennetegn ved samvirkeforetak	5
Eksempler på bruk av samvirkeforetak	5
Samvirke – en aktuell foretaksform når....	7
Hva er et samvirkeforetak?	8
Lovens definisjon av samvirkeforetak	8
Definisjonens innhold og betydning	9
Samvirkeprinsippene og -verdiene	10
Lov om samvirkeforetak	12
Bakgrunnen for lov 29. juni 2007 nr. 81 om samvirkeforetak	12
Oversikt over innholdet i loven	13
Fra idé til etablert samvirkeforetak	14
Kartlegging, planlegging og gjennomføring	14
Kartleggingsfasen	15
Valg av foretaksform – hvilke muligheter finnes?	15
Momenter ved vurdering og valg av foretaksform	16
- Formålet med virksomheten	16
- Hvem og hvor mange skal delta	16
- Betingelser for medlemskap	16
- Medlemmenes ansvar og risiko	17
- Krav til egenkapital	17
- Kapitalinnskudd - andelsinnskudd og andelskapital	17
- Prinsipper for kapitalavkastning	18
- Hvordan fordele overskuddet?	19
- Prinsipper for styring og medbestemmelse	19
- Oppløsning	19
- Krav til regnskap og revisjon	19
Likheter og forskjeller mellom foretaksformer	21
Planleggingsfasen	22
Planlegging som prosess	22
Eventuelt interimsstyre?	22
Utarbeide vedtekter, stiftelsesdokument, ev. åpningsbalanse	22
Lovens krav til vedtekter	23
Eksempel på vedtekter med kommentarer	25
Gjennomføringsfasen	33
Stiftelsesmøte – innkalling og gjennomføring	33
Eksempel på stiftelsesdokument med kommentarer	34
Registrering	36
Standardvedtekter for samvirkeforetak	38
Standard stiftelsesdokument	40
Stikkordsliste med sidehenvisninger	42



1

Starte samvirkeforetak?

Kapitlet gir...

- en kort innføring i hva som kjennetegner samvirke som foretaksform
- eksempler på bruk av samvirkeforetak, til idé og inspirasjon
- oversikt over når samvirke som foretaksform er særlig aktuell

- Har du en forretningsidé som du vil realisere, men ønsker samarbeid med andre?
- Driver dere egen konsulentvirksomhet eller annen tjenesteytende virksomhet og ønsker å samarbeide om felles kontorhold og servicefunksjoner, innkjøp av materiell, markedsføring, salg eller gjennomføring av oppdrag i fellesskap?
- Ser dere behov for servicetilbud eller tiltak i nærmiljøet, som dere kan løse i fellesskap?
- Er dere flere kommuner som vurderer å samarbeide om én eller flere oppgaver?

Da kan samvirke være en aktuell foretaksform for dere!

Samvirke er en enkel og fleksibel foretaksform som kan anvendes av både fysiske og juridiske personer, enten det gjelder næringsvirksomhet, servicetilbud, tiltak i nærmiljøet eller samarbeid mellom offentlige instanser.

Foretaksform ut fra virksomhetens formål og innhold

Ved etablering av ny virksomhet må en bl.a. vurdere:

- Hva skal virksomheten omfatte?
- Hva er de langsiktige og kortsiktige målene med virksomheten?
- Hva ønsker den enkelte å oppnå gjennom samarbeidet?
- Hvilken organisasjonsform er mest aktuell ut fra virksomhetens omfang, formål og egenart?

Alle foretaksformer, enten det er samvirkeforetak, aksjeselskap eller ansvarlig selskap, har sine særpreg knyttet til det grunnleggende formålet med virksomheten, deltakernes økonomiske ansvar, prinsipper for kapitalavkastning, fordeling av overskudd, styring og medbestemmelse.

Ingen foretaksform er god eller dårlig i seg selv. En foretaksform er bare god eller dårlig i forhold til hvor godt egnet den er til å løse de utfordringer en står overfor, og til å oppfylle de mål en har for samarbeidet. En må derfor vurdere konkret hvilken foretaksform som egner seg best i det enkelte tilfellet.

Kjennetegn ved samvirkeforetak

- Et samvirkeforetak eies og styres av de som samhandler med foretaket, og på den måten har direkte nytte av den virksomhet som drives.
- Samvirkeforetaket innebærer nærhet mellom de som eier og bruker foretaket, og gir derfor brukerne god oversikt over og kontroll med virksomheten. Samvirkeforetak har ikke fritt omsettelige eierandeler, og kan følgelig ikke kjøpes opp.
- Også for samvirkeforetak er økonomisk aktivitet og økonomiske resultater viktig. Hovedmålet er imidlertid ikke å oppnå kapitalavkastning, men å dekke medlemmenes behov for avsetning eller forsyning av en vare eller tjeneste. Det sies derfor at samvirkeforetak arbeider *med* kapital, ikke *for* kapital.
- Samvirkeforetak har i utgangspunktet åpent og frivillig medlemskap. Det vil si at alle som kan dra nytte av virksomheten, kan bli medlem. - Men ingen kan tvinges til medlemskap eller til å være medlemmer lenger enn de selv ønsker. Samvirkeloven åpner for å stille betingelser knyttet til medlemskap, så lenge det er saklig grunn for det.
- Samvirkeforetak kjennetegnes av demokratisk styring. På årsmøtet – foretakets øverste organ – fattes beslutninger som utgangspunkt ut fra prinsippet om ett medlem, én stemme. Vedtektene kan fastsette at medlemmene kan ha flere stemmer, men bare dersom stemmene fordeles på medlemmene etter deres omsetning med foretaket, og ikke etter innskutt kapital.

Eksempler på bruk av samvirkeforetak

Samvirkeforetak finnes innen en rekke bransjer og næringer. Her er noen eksempler for å vise mangfoldet, både i Norge og internasjonalt.

Mens industrisamfunnet krevde penger til investeringer i produksjonsmidler, er det i dag kunnskap som utgjør den viktigste kapitalen. Nye arbeidsformer krever samhandling, engasjement og kreativitet, og dette forutsetter innflytelse og eierskapsfølelse. Myndighetene har sett behovet for en organisasjonsform som kan møte disse utfordringene. Med samvirkeloven, som trådte i kraft 1. januar 2008, er samvirkeforetak nå lovregulert på linje med aksjeselskap og andre foretaksformer.

I flere europeiske land er den prosentvise økningen i antall nye samvirkeforetak mer enn dobbelt så høy som den prosentvise økning i antall nye aksjeselskaper og enkeltpersonforetak. Etableringene skjer bl.a. innen framtidsrettede næringer som opplevelsesindustrien og på IT-området, samt innen helse- og omsorgssektoren. Eksemplene på hva samvirkemodellen kan brukes til, er mange:

Arbeidssamvirke

Arbeidssamvirke er samvirke mellom ansatte i en virksomhet (produksjonssamvirke). Et eksempel kan være en industri- eller kunnskapsbedrift som er eid og drevet av de ansatte. Samvirkeforetak er bla. en interessant forretningsmodell ved ulike former for konsulentvirksomhet.

Transport

Mange er ikke klar over at et stort antall drosjesentraler er salgssamvirker mellom flere selvstendige drosjeeiere. Det samme gjelder mange transportsentraler på lastebilsiden.

Energi

Flere norske kraftselskaper er organisert som samvirkeforetak. Mange av disse utmerker seg med en aktiv rolle som samfunnsutvikler også mer generelt, typisk ved at de støtter tiltak i lokalsamfunnet økonomisk og på annen måte. I andre nordiske land er det flere eksempler på samvirkeforetak innen fornybar energi, som f.eks. vindkraft og bioenergi. I USA er samvirke i energisektoren svært utbredt. Utgangspunktet var som oftest etablering av samvirkeforetak for å sikre energiforsyning i områder med lav befolkningstetthet, der de store kommersielle aktørene ikke så det lønnsomt å operere.

Vei, vann og avløp

Det finnes en rekke eksempler på veilag, vann- og avløpslag organisert som samvirke. Det gjelder både i vanlige boligområder og i hytteområder.

Håndverk og kunst

Det finnes lange tradisjoner for samvirke innen håndverk og kunst i Norge. Samarbeid mellom kunstnere og håndverkere eksisterer innen både innkjøp, produksjon og salg. Det kan f.eks. dreie seg om etablering av felles verksteder, felles atelierer, felles utsalgssteder eller gallerier og felles innkjøpslag.

Tjenesteytende næringer og kunnskapsvirksomhet

I Sverige og andre europeiske land er det en stor framvekst av kunnskapsvirksomheter som bruker samvirkemodellen. Dette gjelder både ordinære konsulent- og rådgivingsfirma, og virksomheter som f.eks. Combonetwork Development, som definerer seg som et virtuelt tjenesteproduserende nettverksforetak innen administrasjon, IT, web og media. Combonet består av selvstendige konsulenter innen et vidt spekter av fagområder på ulike steder i Sverige og i andre land. Konsulentene knyttes sammen av en god nettside og moderne informasjonsteknologi.

Bygdeservice er et godt eksempel på hvordan samvirkemodellen kan brukes til å skape tilleggsinntekt til landbruket gjennom tjenesteyting. Her går flere bønder sammen om et felles foretak som markedsfører og selger tjenester innen bygg- og anlegg, transport, vikar- og vaktmestertjenester, hytteservice, grøntanleggsarbeid mv. Bygdeserviceforetaket fakturerer på vegne av medlemmene, og daglig leder koordinerer arbeidet. Det finnes i dag ca. 70 bygdeserviceforetak i Norge, og den samlede omsetningen har passert 210 millioner kroner årlig.

Turisme

Selvstendige leverandører av opplevelsesprodukter i en region samarbeider i et samvirkeforetak for å tilby helhetlige pakker til turistene, bestående av overnatting, servering, kultur- og naturopplevelser.

Omsorg og helsetjenester

Skepsis til "privatisering" av omsorgssektoren har i mange tilfeller vært basert på motstand mot at store kommersielle aksjeselskaper skal tjene penger på å yte slike tjenester. Samvirkeforetak er imidlertid ikke basert på kapitalavkastning, men på å løse en oppgave i fellesskap, som f.eks. å skaffe til veie et godt omsorgs- eller helsetilbud når det offentlige tilbudet ikke strekker til. I Sverige er mange syke- og aldershjem lagt ned i utkantstrøk, og innbyggere og foresatte,

eller ansatte, har gått sammen om å etablere nye tilbud. I europeisk og global målestokk omfatter samvirke innen helse- og omsorgssektoren ca. 50 millioner mennesker i et 50-talls land. Erfaringene er at aktivt eierskap og innflytelse fra ansatte eller brukere bidrar til gode resultater. I Norge har vi liten erfaring med samvirkeforetak innen denne sektoren, selv om det finnes unntak, f.eks. noen eldresentre og et foretak som tilbyr funksjonshemmede (medlemmene) personlig, brukerstyrt assistanse.

Oppvekst og skole

Flere hundre barnehager i Norge er eid og drevet av foreldre som samvirkeforetak. En fordel med denne modellen er at foreldrene får et aktivt eierskap til barnehagen. Sammenlignet med AS er det også enklere å gå inn og ut som medlem etter hvert som ungene blir store og nye kommer til. For foreldrene gir det dessuten en trygghet å vite at deres innbetalinger til barnehagen fullt ut kommer barna til gode, og ikke tas ut som utbytte av eksterne eiere, dvs. av noen som ikke bruker barnehagens tjenester.

Samvirkeformen kan også brukes innen skolesektoren. Flere nedleggingstruede grendeskoler er bla. overtatt av foreldre og andre i lokalsamfunnet og drives som private friskoler etter samvirkemodellen. I tillegg er en del av de alternative skolene drevet som samvirkeforetak.

Møteplasser og fellesløsninger i nærmiljøet

Møteplasser er viktig i ethvert lokalsamfunn. Samvirkeformen er ofte brukt til å realisere samfunnshus, kino, teater, kafédrift, fritids- og ungdomsklubber og andre tiltak som skal komme fellesskapet til gode. Her kan mange delta med både kapital og dugnadsinnsats, og man får de sosiale gevinstene på kjøpet.

Andre eksempler kan være kabel-TV-lag, nærradiostasjoner, transporttjenester, bildelinger, treningsstudio, bok- eller videoutleie og innkjøps- og hjemmetjenester for eldre.

Samvirke - en aktuell foretaksform når ...

- bruken og nytten av foretakets virksomhet er viktigere enn avkastning på innskutt kapital,
- fordelingen av overskudd skjer etter omfanget av den enkeltes samhandling med foretaket – verdien av kjøp eller salg, antall arbeidede timer, osv. – og ikke etter størrelsen på innskutt kapital,
- medlemmene skal delta aktivt i virksomheten, som leverandører, avtakere, eller på annen liknende måte, dvs. at medlemmene minimum får tilgang til et gode av økonomisk verdi.
- medlemmene i utgangspunktet skal ha like mye å si, det vil si ett medlem – én stemme,
- den enkelte skal ha et begrenset økonomisk ansvar, dvs. ikke ansvar for foretakets samlede forpliktelser, men bare for verdien av et eventuelt eget andelsinnskudd,
- en ønsker en foretaksform som er enkel og fleksibel når det gjelder krav til egenkapital, regnskaps- og revisjonsplikt når virksomhetens omfang er liten.

Mulighetene for bruk av samvirkemodellen er mange. Det er *din* fantasi og *dine* behov som bestemmer.



2

Hva er et samvirkeforetak?

Kapitlet inneholder...

- samvirkelovens definisjon av samvirkeforetak
- definisjonens innhold og betydning
- oversikt over de internasjonale samvirkeprinsipper og -verdier

Samvirkeforetak (SA) er en lovregulert foretaksform på linje med aksjeselskap (AS) og ansvarlige selskap (ANS og DA).

Samvirkeloven synliggjør og tydeliggjør foretaksformens særpreg, og gjør det enklere å etablere og drive samvirkeforetak. Loven stiller bl.a. minimumskrav til vedtekter og angir framgangsmåten ved stiftelse av foretak. Loven er gratis tilgjengelig på Lovdata: <http://www.lovdato.no/>

Vi skal se nærmere på definisjonen av samvirkeforetak slik den er nedfelt i samvirkeloven, og hva definisjonen innebærer i praksis.

Lovens definisjon av samvirkeforetak

Samvirkeloven § 1 (2) gir følgende definisjon av samvirkeforetak:

” (2) Med samvirkeforetak er meint ei samanslutning som har til hovudformål å fremje dei økonomiske interessene til medlemmane gjennom deira deltaking i verksemda som avtakarar, leverandørar eller på annan liknande måte, og der

1. avkastinga, bortsett frå ei normal forrenting av innskoten kapital, anten blir ståande i verksemda eller fordelt mellom medlemmane på grunnlag av deira andel i omsetninga med samanslutninga, og
2. ikkje nokon av medlemmane har personleg ansvar for skyldnadene til samanslutninga, udelt eller for delar som til saman utgjør dei samla skyldnadene.
.....”

Samvirkeloven stiller klare betingelser for at en sammenslutning skal kunne anses som et samvirkeforetak og falle inn under lovens bestemmelser.

Definisjonens innhold og betydning

Sammenslutning av flere personer - sammenslutningskriteriet

Et samvirkeforetak er en *sammenslutning*. Det betyr at to eller flere personer må utøve en aktivitet rettet mot et felles mål, og at denne aktiviteten må ha et visst omfang og en viss varighet. Et samvirkeforetak kan ikke bestå av bare ett medlem. I samvirkeoven § 8 heter det at et samvirkeforetak kan stiftes av minst to fysiske og/eller juridiske personer, og må alltid ha minst to medlemmer. Blir det færre enn to medlemmer, skal foretaket oppløses.

Både fysiske og juridiske personer kan være stiftere og medlemmer av et samvirkeforetak. Eksempler på juridiske personer er kommuner, samvirkeforetak, aksjeselskaper, allmennaksjeselskaper, stiftelser og foreninger.

Hovedmål å fremme medlemmenes økonomiske interesser - formålskriteriet

Et samvirkeforetak skal ha som hovedformål å fremme medlemmenes økonomiske interesser.

“Økonomiske interesser” kan f.eks. være at en får økte inntekter gjennom felles omsetning av varer eller tjenester, eller sparte kostnader ved felles innkjøp. Det kan være deltakelse i næringsvirksomhet for å skape egne arbeidsplasser og arbeidsinntekt. Den fordel en oppnår gjennom tilgang til goder som en ellers ikke, eller vanskeligere, ville ha kunnet skaffe alene kan også defineres som en økonomisk fordel. Eksempler er barnehageplass, garasjeplass i felleseid garasjeanlegg eller bruksrett til bil i et bilkollektiv.

På samme måte som fysiske personer får oppfylt sine økonomiske interesser gjennom samvirkeforetak, kan også juridiske personer – f.eks. kommuner, bedrifter, organisasjoner eller andre samvirkeforetak – gå sammen i et samvirkeforetak enten for i fellesskap å redusere kostnader eller å øke inntekter.

Kravet om økonomisk hovedformål skal ikke tolkes strengt. Hensikten er først og fremst å avgrense mot ikke-økonomiske foreninger. Et minstevilkår er likevel at medlemmene mottar en ytelse fra foretaket som har økonomisk verdi, det være seg varer, tjenester eller penger.

Krav til medlemmenes deltakelse i virksomheten – samhandlingskriteriet

Samvirkeforetak skal fremme de økonomiske interessene til medlemmene. Loven krever at dette skjer gjennom medlemmenes deltakelse i virksomheten som avtakere, leverandører eller på annen lignende måte. Eksempler er innkjøp av varer eller tjenester, markedsføring/salg av varer og tjenester, arbeid i det foretaket en er medlem av eller bruk av f.eks. en barnehageplass. Det sentrale er at det må være en form for utveksling av varer eller tjenester i forholdet mellom foretaket og medlemmene.

I et samvirkeforetak kreves samhandling med utgangspunkt i foretakets virksomhet, ikke i form av kapitalplassering med forventning om størst mulig kapitalavkastning. Hvor omfattende og viktig samhandlingen med samvirkeforetaket er for den enkeltes økonomi, vil avhenge av den virksomheten som drives. – En selvstendig næringsdrivende som leverer alle sine produkter gjennom foretaket, vil ha en betydelig samhandling med foretaket. Det samme gjelder for konsulentene som har etablert sitt eget foretak i fellesskap. For et medlem i et bilkollektiv vil sannsynligvis graden av samhandling være mindre, selv om nytten kan oppleves som like stor.

Overskudd fordeles etter den enkeltes samhandling med foretaket - fordelingskriteriet

Fordeling av årsoverskudd i samvirkeforetak skjer på grunnlag av den enkeltes andel av omsetning med foretaket, ikke ut fra innskutt kapital. Eksempler på omsetning med foretaket er verdien av kjøp eller salg av varer og tjenester, eller antall arbeidede timer i et arbeidssamvirke.

Det er ikke noe krav om at eventuelle andelsinnskudd skal forrentes. Hvis så skjer, skal det være fastsatt i vedtektene, se samvirkeoven §§ 10 og 30, og avkastningen kan ikke være høyere enn tre prosentpoeng over renten på statsobligasjoner med fem års løpetid. Bestemmelsen viser at det ikke er kapitalavkastning som er hovedmålet for samvirke, men bruk av foretakets virksomhet gjennom aktiv samhandling.

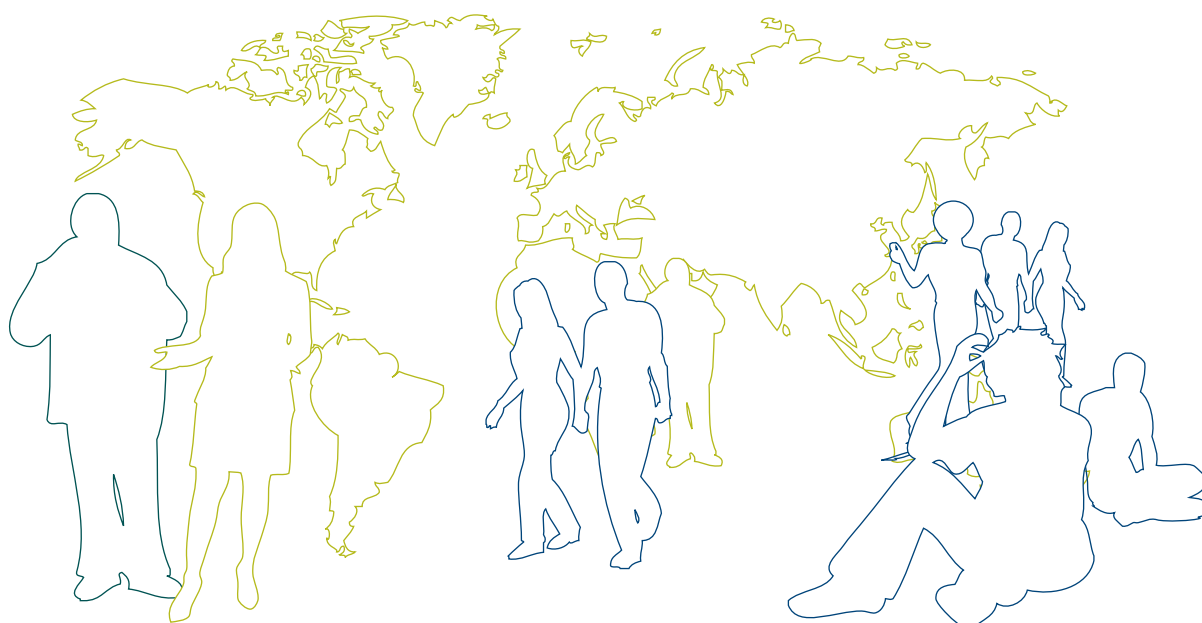
Begrenset deltakeransvar

Medlemmene av et samvirkeforetak har begrenset økonomisk ansvar, det vil si at de ikke har ansvar for foretakets gjeld utover eventuell innskutt andelskapital.

Samvirkeforetaket er ved siden av aksjeselskapet og allmennaksjeselskapet den eneste alminnelige foretaksformen der eierne/medlemmene har begrenset ansvar. En foretaksform med begrenset ansvar innebærer større sikkerhet for at den enkelte ikke må risikere hus og hjem ved etablering og drift av foretaket.

Samvirkeprinsippene og -verdiene

Samvirkeforetak over hele verden bygger sin virksomhet på en internasjonalt anerkjent plattform - Statement on the Co-operative Identity - bestående av definisjon, prinsipper og verdier vedtatt av International Co-operative Alliance (ICA) i 1995. Samvirkeoven tar utgangspunkt i samvirkeforetakets særpreg, slik det defineres internasjonalt.



Definisjon

Et samvirkeforetak er en selvstyrt sammenslutning av personer som frivillig har sluttet seg sammen for å oppfylle sine felles økonomiske, sosiale og kulturelle behov og ønsker gjennom en felleseid og demokratisk styrt virksomhet.

Samvirkeprinsippene

1. Frivillig og åpent medlemskap

Samvirkeforetak er frivillige organisasjoner, åpne for alle som kan benytte deres tjenester og som er villige til å akseptere ansvaret som følger av medlemskap, uten hensyn til kjønn, sosial status, rase og politisk eller religiøs overbevisning.

2. Demokratisk medlemskontroll

Samvirkeforetak er demokratiske organisasjoner, kontrollert av medlemmene, som deltar aktivt i fastsettelsen av retningslinjer og beslutninger. Valgte representanter står til ansvar overfor medlemmene. I primærforetakene har medlemmene lik stemmerett – ett medlem, én stemme. Samvirkeorganisasjoner på høyere nivåer er også organisert på en demokratisk måte.

3. Medlemmets økonomiske deltakelse

Medlemmene bidrar likeverdig til, og kontrollerer demokratisk, samvirkeforetakets kapital. Vanligvis er i hvert fall en del av kapitalen samvirkeforetakets fellesformue. Hvis det utbetales rente på andelsinnskuddet, er denne begrenset. Medlemmene kan avsette overskudd til ett eller flere av følgende formål: Utvikling av samvirket, eventuelt ved å avsette reserver som i hvert fall delvis vil være bundet, tilgodese medlemmene i forhold til deres bruk av samvirkeforetakets virksomhet og å støtte andre aktiviteter godkjent av medlemmene.

4. Selvstyre og uavhengighet

Samvirkeforetak er selvstyrte organisasjoner med formål hjelp til selvhjelp og de er kontrollert

av sine medlemmer. Dersom samvirkeforetakene inngår avtaler med andre organisasjoner, herunder offentlige myndigheter, eller innhenter kapital utenfra, vil dette skje på vilkår som sikrer medlemmene demokratisk kontroll og bevarer samvirkets uavhengighet.

5. Utdannelse, opplæring og informasjon

Samvirkeforetak sørger for utdanning og opplæring av medlemmer og tillitsvalgte, ledere og ansatte, slik at de kan bidra effektivt til utviklingen av sine organisasjoner. De informerer allmennheten, spesielt unge og opinionsledere, om samvirkets særpreg og fordeler.

6. Samvirke mellom samvirkeforetak

Samvirke tjener medlemmene mest effektivt og styrker samvirkebevegelsen ved å samarbeide gjennom lokale, regionale, nasjonale og internasjonale organisasjoner.

7. Samfunnsansvar

Samtidig med at det fokuseres på medlemmenes behov, arbeider samvirkeforetak for en bærekraftig utvikling av samfunnet gjennom retningslinjer som godkjennes av medlemmene.

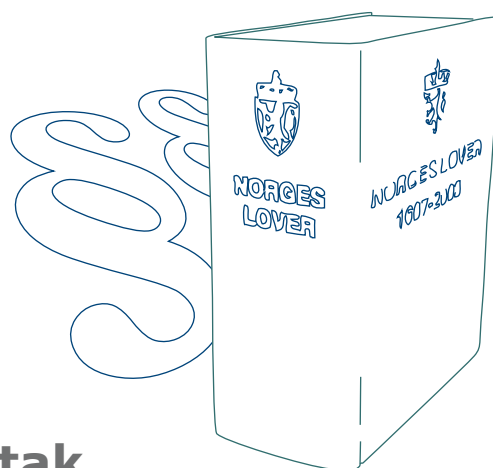
Samvirkeverdiene

Samvirkeforetak bygger på verdiene som ligger i selvhjelp, eget ansvar, demokrati, likhet, rettferdighet, solidaritet, ærlighet, åpenhet, sosialt ansvar og omtanke for andre.

ICA, 1995, norsk oversettelse

3

Lov om samvirkeforetak



Kapitlet omhandler...

- samvirkelovens bakgrunn, virkeområde og funksjon
- kort oppsummering av innholdet i de enkelte kapitlene i loven

Ved vurdering av samvirke som foretaksform, utforming av vedtekter, stiftelsesdokument med mer, er samvirkeloven det sentrale rettsgrunnlaget.

Siden vi i de kommende kapitler refererer til ulike lovparagrafer, har vi satt opp en kort oversikt over innholdet i de enkelte kapitler i loven, slik at en enkelt kan finne fram til de bestemmelser i loven som en leter etter.

Bakgrunnen for lov 29. juni 2007 nr. 81 om samvirkeforetak (samvirkeloven)

Samvirkeloven omfatter alle samvirkeforetak, store og små, uansett bransje. Eneste unntak er samvirkeforetak som allerede har egen lovgivning, dvs. boligbyggelag, borettslag og gjensidige forsikringselskaper.

Samvirkeloven inneholder bestemmelser om etablering, drift, sammenslåing, deling og oppløsning/avvikling av samvirkeforetak. Bestemmelsene i loven kan fravikes når det er fastsatt i loven eller framgår av sammenhengen, jf. samvirkeloven § 2. Å kjenne loven er derfor viktig for å kunne dra nytte av den fleksibilitet som loven åpner for.

Hvorfor en egen lov om samvirkeforetak?

Samvirke i Norge går tilbake til 1850-årene, men det var først i 2007 vi fikk en egen lov. Før samvirkeloven kom ble samvirke regulert gjennom unntaksbestemmelser i annen lovgivning, gjennom regler utledet av rettspraksis og forvaltningspraksis, samt ved sedvane gjennom vedtektspraksis mv. Det innebar at reglene var lite tilgjengelige og vanskelige å finne ut av. Foretaksformen var generelt lite kjent.

Med samvirkeloven har vi fått et helhetlig lovverk som tydeliggjør og synliggjør samvirke som foretaksform, og som gjør det enklere for de som skal etablere og drive samvirkeforetak.

Oversikt over innholdet i loven

Kapittel 1: Innledende bestemmelser, §§ 1 - 7

Kapitlet inneholder blant annet den grunnleggende definisjon av samvirkeforetak. Ved utforming av formål og innretning på virksomheten, må det tas hensyn til lovens samvirkedefinisjon. Denne bestemmer hva som faller inn under og hva som faller utenfor samvirkeloven.

Kapitlet inneholder også henvisning til muligheter for å fravike loven (§ 2) og fastslår at medlemmene ikke hefter for foretakets forpliktelser utover verdien av eventuelt innskutt kapital (begrenset ansvar).

Kapittel 2: Stiftelse av foretaket, §§ 8 - 13

Kapitlet beskriver hvem som kan stifte og være medlem av et samvirkeforetak, krav til innhold i stiftelsesdokument og minimumskrav til vedtekter. Prosedyre og frister for registrering av foretaket er også tatt med her.

Kapittel 3: Medlemskap i samvirkeforetak, §§ 14 - 24

Kapitlet definerer medlemmenes rettigheter og plikter, prosedyre for innmelding og utmelding, mulighet for overføring og pantsetting av medlemskap, samt bestemmelser knyttet til utestengning ved mislighold fra medlemmet eller mulighet for umiddelbar utmelding og utløsning ved mislighold fra foretaket.

Kapittel 4: Økonomiforhold, §§ 25 - 34

Kapitlet omfatter bl.a. bestemmelser om krav til egenkapital, muligheter for anvendelse av årsoverskuddet, mulig forrentning av andelsinnskudd og medlemskapitalkonti, samt bestemmelse om utdelingskranke knyttet til krav til forsvarlig egenkapital.

Kapittel 5: Årsmøtet o.a., §§ 35 - 63

Kapitlet definerer blant annet årsmøtets status, det vil si som foretakets øverste myndighet, og fastsetter krav til innkalling og gjennomføring av ordinært og ekstraordinært årsmøte, medlemmenes rettigheter, samt regler for flertallskrav ved avstemninger generelt og ved vedtektsendringer spesielt. Kapitlet omhandler også foretaksorganene representantskap og kontrollkomité, som er to organ som foretakene selv kan velge om de vil ha.

Kapittel 6: Ledelsen av foretaket, §§ 64 - 96

Her finnes bestemmelser om valg av styremedlemmer og tilsetting av daglig leder, hvilket ansvar og myndighet henholdsvis styret og daglig leder har, inkludert bestemmelser om hvem som har fullmakt til å tegne foretaket.

Kapittel 7: Revisjon, §§ 97 - 101

Kapitlet omhandler prinsipper og prosedyre for valg av revisor, krav til revisjonsmelding og revisors plikt og rett til delta i årsmøtet.

Kapittel 8: Fusjon, §§ 102 - 118

Kapitlet omhandler definisjon av fusjonsbegrepet, krav til vedtak om fusjon og prosedyre for forberedelse og gjennomføring av fusjonen. Kapitlet har også regler om fordeling av fusjonsvederlag.

Kapittel 9: Fisjon, §§ 119 - 126

Tilsvarende innhold som for fusjon.

Kapittel 10: Oppløsning, §§ 127 - 144

Kapitlet omfatter krav til vedtak om oppløsning, prosedyrer for frivillig eller tvungen avvikling, prinsipper for utdeling til medlemmene eller annen disponering av gjenværende midler etter at alle forpliktelser er dekket.

Kapittel 11: Omdanning til aksjeselskap eller allmennaksjeselskap, §§ 145 - 152

Kapitlet omhandler begrepet omdanning, flertallskrav ved vedtak om omdanning, planlegging, gjennomføring og melding om omdanningsprosessen. Kapitlet har også regler om fordeling av aksjer på medlemmene i det samvirkeforetaket som omdannes,

Kapittel 12: Skadebot med mer, §§ 153 - 159

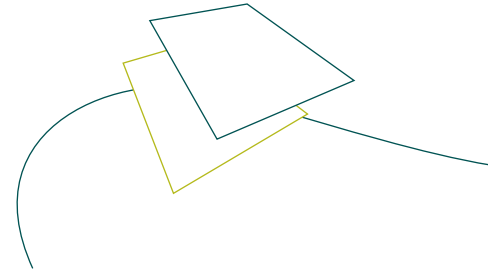
Kapitlet omfatter bl.a. ledelsens erstatningsansvar, krav til vedtak om å fremme krav ved skade, og bestemmelser om ansvarsfritak.

Kapittel 13: Rettergangsregler, §§ 160 - 161

Kapitlet definerer prosedyre ved rettssak mellom foretaket og styret.

Kapittel 14: Iverksettelse av overgangsregler. Endringer i andre lover, §§ 162 - 164

Kapitlet fastslår bl.a. at eksisterende samvirkeforetak har en frist på fem år fra lovens ikrafttreden for å tilpasse vedtektene til loven.



Fra idé til etablert samvirkeforetak

Etablering av et samvirkeforetak er en prosess som består av flere faser. Vi kan kalle dem for henholdsvis kartleggings-, planleggings- og gjennomføringsfasen.

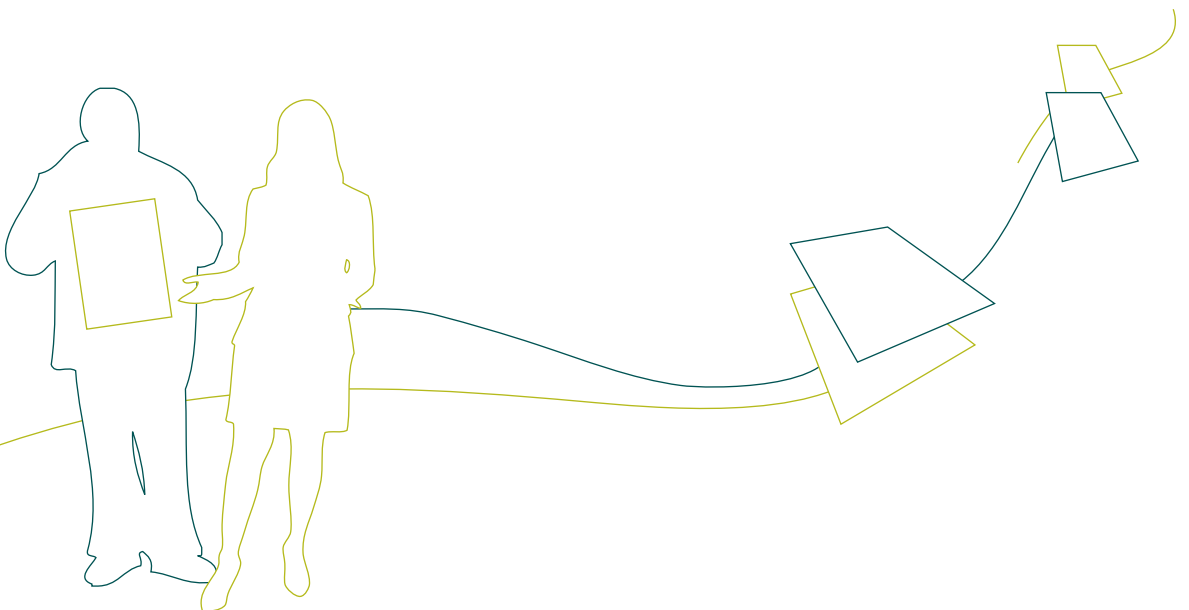
Kartlegging, planlegging og gjennomføring av selve organiseringen går hånd i hånd med de øvrige elementer i en etableringsprosess – utvikling og vurdering av forretningsidé, markedsanalyse og utarbeidelse av markedsplan, avklaring om krav til lokaler og utstyr, behov og tilgang til kompetanse, egen arbeidsinnsats eller ansatte, kapitalbehov og finansieringsmuligheter, osv.

Vi skal her konsentrere oss om de vurderingene som gjelder organisering av virksomheten og valg av foretaksform med vekt på samvirkemodellen.

Kartleggingsfasen innebærer å skaffe seg oversikt over de aktuelle foretaksformene, sett i forhold til den virksomhet som skal drives og de mål og ønsker deltakerne har for samarbeidet.

Planleggingsfasen inntreffer når en har valgt foretaksform, f.eks. samvirkeforetak, og starter prosessen med utarbeidelse av vedtekter og forberedelse til stiftelse og registrering.

Gjennomføringsfasen består av gjennomføring av stiftelsesmøte, ferdigstilling og godkjenning av vedtekter, utarbeidelse av stiftelsesdokument, eventuell innbetaling av andelskapital og registrering i Foretaksregistret.





Kartleggingsfasen

4

Kapitlet omhandler...

- valg av foretaksform – hvilke muligheter finnes når to eller flere ønsker å samarbeide?
- momenter ved vurdering av foretaksformer
- oversikt – likheter og forskjeller mellom ulike foretaksformer

Valg av foretaksform – hvilke muligheter finnes?

De mest aktuelle foretaksformene ved etablering av ny virksomhet er:

Foretak med begrenset ansvar:

- Samvirkeforetak (SA)
- Aksjeselskap (AS)

Ansvarlig selskap:

- Selskap med solidarisk ansvar (ANS)
- Selskap med delt ansvar (DA)

Alle foretaksformer har sitt særpreg ut fra hovedmål og innretning på virksomheten.

Et **samvirkeforetak** er basert på at det er eid og styrt av brukerne av virksomheten, og at formålet er brukernytte. Dette vises blant annet i prinsippene for eventuell forrentning av andelsinnskudd, fordeling av overskudd etter den enkeltes samhandling med foretaket og hovedregelen for stemmerett, ett medlem – én stemme, uansett antall andeler. Samvirkeformen bygger også på et prinsipp om frivillig og åpent medlemskap.

Et **aksjeselskap** er basert på kapitalinnsats og kapitalavkastning. Dette vises blant annet ved at aksjonærene har stemmerett og innflytelse etter antall aksjer og at overskuddet fordeles på basis av den enkeltes antall aksjer.

Både i samvirkeforetaket og aksjeselskapet har deltakerne begrenset ansvar for foretakets forpliktelser. Begge foretaksformene er også egne skattesubjekter.

I **ansvarlige selskap** har deltakerne enten et solidarisk, ubegrenset personlig

ansvar for selskapets forpliktelser, det vil si én for alle – alle for én (ANS), eller et ubegrenset personlig ansvar, delt etter eierandel i henhold til selskapsavtalen (DA).

Ansvarlige selskap er egne juridiske personer, men ikke egne skattesubjekter. ANS og DA brukes ved forskjellige former for organisering av økonomisk aktivitet, særlig der medlemmene i utgangspunktet er selvstendig næringsdrivende. Overskudd fra foretaket føres som næringsinntekt og beskattes på deltakernes hånd. Medlemmene er ikke ansatt i foretaket, og en slipper arbeidsgiveravgift. Av de to variantene er det i dag selskap med delt ansvar som er mest aktuelt.

Ansvarlige selskap innebærer større risiko for deltakerne, siden kreditorene kan søke dekning i deres private eiendom og eiendeler hvis selskapet ikke kan innfri sine forpliktelser.

Momenter ved vurdering og valg av foretaksform

Nedenfor følger en oversikt over sentrale momenter det kan være naturlig å ta utgangspunkt i når en skal vurdere ulike foretaksformer. I denne sammenheng er samvirkeforetakets særpreg vektlagt. På side 21 følger en oppstilling av likheter og forskjeller mellom samvirkeforetak, aksjeselskap og ansvarlige selskap.

• Formålet med virksomheten

For medlemmer av et samvirkeforetak er formålet med deltakelsen *brukernytte*, det vil si at en gjennom en eller annen form for samhandling kan få oppfylt sine økonomiske interesser ved den virksomhet foretaket driver, og ikke ved kapitalplassering og kapitalavkastning. Formålet med deltakelse i virksomheten er å oppnå gunstige omsetningspriser eller å dekke et felles behov.

Hvis medlemmene bare ønsker å plassere kapital for å oppnå avkastning, uten aktivt å bruke eller dra nytte av den virksomheten som drives, er aksjeselskapet en bedre løsning.

• Hvem og hvor mange skal delta

Et samvirkeforetak kan stiftes av minimum to personer, fysiske eller juridiske, og må alltid ha minst to medlemmer. Blir det færre enn to, skal foretaket oppløses.

Juridiske personer er f.eks. samvirkeforetak, aksjeselskap, organisasjoner, foreninger, ansvarlige selskap, stiftelser, kommuner og andre offentlige virksomheter.

Stiftere og medlemmer må alle være myndige, dvs. over 18 år og ikke umyndiggjorte.

• Betingelser for medlemskap

I tråd med samvirkeprinsippene har samvirkeforetak i utgangspunktet frivillig og åpent medlemskap for alle som kan dra nytte av virksomheten.

Samvirkeloven § 14 sier imidlertid at det enkelte samvirkeforetak i sine vedtekter kan sette betingelser for å bli og å være medlem så langt det er saklig grunn for det. Saklig grunn kan f.eks. være manglende forutsetninger for samhandling med foretaket, f.eks. kompetanse eller type virksomhet, eller det kan gjelde nødvendige begrensninger på antall medlemmer ut fra geografi, kapasitet, konsesjoner eller løyver. Ingen kan imidlertid stenges ute på grunn av f.eks. rase, religion eller kjønn.

Medlemmer i samvirkeforetak må godta definerte rettigheter og plikter, slik de framgår av samvirkeoven og eventuelle tilleggsbestemmelser i vedtektene. Eventuelle vedtektsfestede plikter må imidlertid ikke innskrenke medlemmenes grunnleggende rettigheter etter loven.

• Medlemmenes ansvar og risiko

I samvirkeforetak og aksjeselskap har deltakerne begrenset ansvar, det vil si at de overfor foretakskreditorene bare svarer for verdien av innskutt andelskapital eller aksjekapital.

Begrenset ansvar innebærer større oversikt over den risiko en tar, og begrenset ansvar er å foretrekke hvis en ønsker å skjerme privat eiendom og eiendeler.

• Krav til egenkapital

Mens et aksjeselskap har krav om minimum kr 30.000 i aksjekapital, uansett virksomhetens innhold, omfang og risiko, er det ikke noe tilsvarende krav for samvirkeforetak. Samvirkeoven stiller heller ingen spesifikke krav til den etterfølgende kapitaldannelsen.

Forsvarlig egenkapital

Samvirkeoven § 25 (1) sier at et samvirkeforetak alltid skal ha en egenkapital som er forsvarlig ut fra virksomhetens omfang og risiko. Det sentrale er at det samlede kapitalgrunnlaget må være forsvarlig. Det må i denne vurderingen også tas hensyn til størrelsen og sammensetningen av foretakets fremmedkapital.

For små foretak med liten omsetning, lite kapital- og lånebehov og liten risiko vil det være mindre krevende å stifte et samvirkeforetak enn et aksjeselskap.

Et foretak med oversiktlig økonomi, uten lånefinansiering og eksterne garantier, vil gjennomgående ha behov for langt mindre egenkapital enn et stort foretak med stor økonomisk virksomhet, lånefinansiering, eventuelle eksterne garantier og mange leverandører og kunder. Det må imidlertid også tas hensyn til hvor risikoutsatt virksomheten er.

Egenkapitalens betydning

Nesten uansett virksomhet er det behov for en viss egenkapital som buffer og sikkerhet for den daglige driften, og som grunnlag for videreutvikling av virksomheten. Banker og andre private eller offentlige finansieringsinstitusjoner vil være opptatt av egenkapitalens størrelse ut fra krav til sikkerhet for å gi lån, tilskudd eller garantier.

Oppbygging av egenkapital

Oppbygging av egenkapital i samvirkeforetak skjer primært gjennom tilbakeholdelse av årsoverskuddet. Mens aksjeselskap kan hente inn ny kapital gjennom emisjoner til eksisterende eller nye aksjonærer, må samvirkeforetak bruke av overskuddet for egenkapitaloppbygging. Manglende mulighet for innhenting av ekstern kapital må imidlertid sees opp mot den kontroll som medlemmene av samvirkeforetaket til enhver tid har ved at de ikke har eksterne investorer.

• Kapitalinnskudd - andelsinnskudd og andelskapital

Andelsinnskudd eller ikke?

Det er ikke noe absolutt krav i samvirkeforetak om at medlemmene skal betale andelsinnskudd. Samvirkeoven § 10 nr. 4 slår fast at vedtektene skal inneholde bestemmelser om størrelsen på *eventuelle* andelsinnskudd, om de skal forrentes, og om de skal tilbakebetales ved utmelding.

Behovet for andelskapital henger nært sammen med det behov foretaket måtte ha for egenkapital. Men, det er ingenting i veien for at et samvirkeforetak kan være fullt ut lånefinansiert ved stiftelsen, så sant långiverne aksepterer det, f.eks. fordi medlemmene personlig garanterer for lånene.

Hvis foretaket eventuelt beslutter å innføre andelsinnskudd på et senere tidspunkt, må det skje i form av en vedtektsendring, der flertallskravet er 4/5 av de avgitte stemmer i årsmøtet, jf. samvirkeoven § 54. Det kan derfor være fornuftig å gjøre en grundig vurdering av behovet for andelsinnskudd når foretaket stiftes, slik at en slipper en vedtektsendring på dette punktet senere.

Andelsinnskuddets størrelse

Det er opp til stifterne å fastsette størrelsen på eventuelle andelsinnskudd. Sentrale spørsmål er blant annet omfanget av virksomheten, kravet til samlet egenkapital og hvor stor del andelskapitalen i tilfelle bør utgjøre av den samlede egenkapitalen. Hvor mange medlemmer har foretaket, og hvor mange er det å fordele behovet for samlet andelskapital på? Tradisjonelt har andelsinnskuddene i norske samvirkeforetak vært relativt lave, ofte bare et symbolsk beløp. Dette varierer imidlertid fra foretak til foretak, og i enkelte tilfeller kan det være behov for at stifterne skyter inn større beløp for at virksomheten skal bli en realitet.

Fra medlemmenes individuelle ståsted kan det selvsagt være fristende å sette andelsinnskuddet så lavt som mulig. Sett ut fra samvirkeforetakets beste kan større andelskapital, og dermed større egenkapital, gi et bedre utgangspunkt for drift og utvikling, noe som på sikt også vil være til det enkelte medlems beste. Det må også tas hensyn til at høye andelsinnskudd innebærer at en hever terskelen for å bli medlem i foretaket, noe som kan virke uheldig med tanke på rekruttering av nye medlemmer.

Kan andelene omsettes?

Hovedregelen i samvirkeoven § 20 (1) er at medlemskap i samvirkeforetak ikke kan gå over til nytt medlem. Unntaket er medlemskap knyttet til fast eiendom, eller hvis vedtektene fastsetter at medlemskap skal kunne gå over til et nytt medlem med samtykke fra styret, daglig leder eller andre.

Det normale er at et medlem får tilbakebetalt et eventuelt innbetalt andelsinnskudd ved utmelding. Andelsinnskuddet forrentes ikke med mindre det er fastslått i vedtektene.

• Prinsipper for kapitalavkastning

Valg av foretaksform vil bl.a. avhenge av hvilke mål og ønsker stifterne har når det gjelder kapitalavkastning.

I et samvirkeforetak har kapitalavkastning liten betydning og tillegges liten vekt hos medlemmene. Ifølge samvirkeoven § 10 nr. 4 er det opp til foretaket selv å bestemme om andelsinnskuddene skal forrentes. Hvis så er tilfelle, kan rentesatsen være maksimalt tre prosentpoeng over renten på statsobligasjoner med fem års løpetid, jf. samvirkeoven § 30 (1).

I et aksjeselskap er avkastningen på aksjene i utgangspunktet hovedbegrunnelsen for å delta i selskapet. Hvis målsetningen ikke er brukernytte, men å oppnå høyest mulig avkastning på investert kapital, bør aksjeselskapsformen velges.

• **Hvordan fordele overskuddet?**

I et samvirkeforetak fordeles den del av årsoverskuddet som går til utbetaling til medlemmene på basis av det enkelte medlems samhandling med foretaket, f.eks. kjøp, salg eller arbeidede timer.

I et aksjeselskap fordeles overskuddet på basis av den enkelte aksjonærs aksjeportefølje uten at eventuell samhandling med foretaket tillegges vekt.

Samvirkeoven inneholder bestemmelser om hvordan årsoverskuddet kan anvendes, se samvirkeoven §§ 26 – 31.

• **Prinsipper for styring og medbestemmelse**

Et grunnprinsipp i samvirkeforetak er at alle medlemmer skal behandles likt og ha samme innflytelse. Hovedregelen er derfor at hvert medlem har én stemme i årsmøtet, uansett størrelsen på eventuelle andelsinnskudd.

Foretaket kan imidlertid i vedtektene bestemme at medlemmene skal ha ulikt stemmetall, men bare hvis antall stemmer er basert på omfanget av den enkeltes samhandling med foretaket, ikke på innskutt kapital.

I et aksjeselskap stemmer aksjonærene etter det antall aksjer den enkelte besitter. Jo flere aksjer, jo større innflytelse og makt.

• **Oppløsning**

Hvilke rettigheter har det enkelte medlem hvis foretaket oppløses?

Tilbakebetaling av andelsinnskudd ved oppløsning?

Samvirkeoven slår i § 135 (3) fast at medlemmene har rett til å få utbetalt andelsinnskudd og eventuelt innestående på medlemskapitalkonti dersom det er midler i foretaket etter at alle forpliktelser er dekket. Vedtektene kan imidlertid inneholde bestemmelser om at andelsinnskudd og innestående på medlemskapitalkonti ikke skal tilbakebetales ved oppløsning.

Anvendelse av nettoformuen ved oppløsning av foretaket

Også ved oppløsning av et samvirkeforetak kommer samhandlingsprinsippet til uttrykk. Et samvirkeforetak kan vedtektsfeste at nettoformuen skal fordeles på medlemmene, eventuelt også tidligere medlemmer, på bakgrunn av deres omsetning med foretaket de siste fem år. Vedtektene kan fastsette en annen tidsperiode, men ikke kortere enn ett år.

En eventuell fordeling av nettoformuen på medlemmene ved oppløsning må vedtektsfestes, jf. samvirkeoven §§ 10 og 135 (5). Alternativet er at nettoformuen tilfaller samvirkeformål eller allmennyttige formål.

• **Krav til regnskap og revisjon**

Et samvirkeforetak med salgsinntekter under to millioner kroner har ikke regnskapsplikt etter regnskapsloven, og et samvirkeforetak med samlede driftsinntekter under fem millioner kroner har ikke revisjonsplikt etter revisorloven.

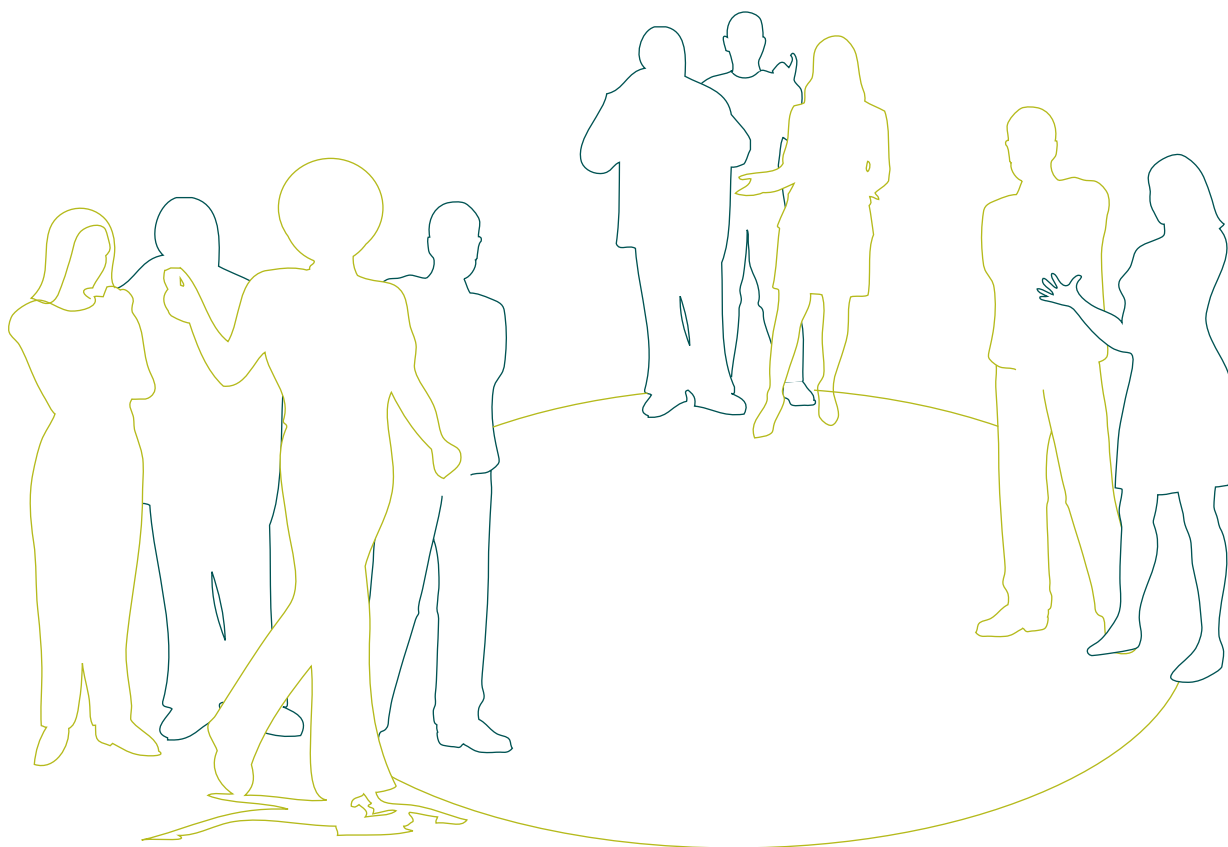
Samvirkeforetak med salgsinntekter lavere enn to millioner kroner er imidlertid bokføringspliktig hvis de leverer næringsoppgave etter ligningsloven eller merverdiavgiftsoppgave etter merverdiavgiftsloven. Det vil i praksis si de aller fleste foretak.

Aksjeselskap har i utgangspunktet full regnskaps- og revisjonsplikt. Det er likevel mulig å bestemme at selskapets årsregnskap ikke skal revideres hvis driftsinntektene er under 5 millioner kroner, balansen er mindre enn 20 millioner og gjennomsnittlig antall ansatte ikke utfører mer enn 10 årsverk. Det er ikke noen unntak fra regnskapsplikten uansett virksomhetens omfang.

I et ansvarlig selskap er det revisjonsplikt om antall deltakere er over fem eller/og omsetningen passerer fem millioner kroner.

For detaljert informasjon, se

- Regnskapsloven, § 1-2, om regnskapspliktige
- Lov om bokføring (bokføringsloven), § 2 om bokføringspliktige
- Ligningsloven § 4-4: Vedlegg til selvangivelse (om næringsoppgave)
- Lov om merverdiavgift §§ 10, 14 og 16.



Likheter og forskjeller mellom foretaksformer

	Samvirkeforetak (SA)	Aksjeselskap (AS)	Ansvarlig selskap
Ansvar	Begrenset	Begrenset	Ubegrenset solidarisk, personlig ansvar for foretakets forpliktelser (ANS) Ubegrenset personlig ansvar, delt etter eierandel (DA)
Antall	Minst to	Én eller flere	Minst to
Formål	Brukernytte	Kapitalavkastning	Organisering av økonomisk virksomhet
Krav til egenkapital	Ikke spesifikt minstebeløp for egenkapital: Skal være forsvarlig ut fra virksomhetens omfang og risiko	Aksjeselskap skal ha en aksjekapital på minst kr 30 000	Ikke minstekrav til kapital
Oppbygging av egenkapital	Gjennom overskudd fra drift, eventuelt også gjennom andelsinnskudd og spare- og låneinnskudd	Gjennom overskudd fra driften og gjennom tilførsel av aksjekapital	Gjennom avsetning av overskudd fra drift.
Fordeling av overskudd	Fordeles på medlemmene etter deres omsetning gjennom foretaket.	Fordeles på aksjonærene basert på innskutt kapital	Fordeles slik det går fram av selskapsavtalen, normalt etter størrelsen på eierandelene eller arbeidsinnsats
Innflytelse og styring	Basert på én stemme pr medlem	Basert på innskutt kapital. Jo flere aksjer, jo flere stemmer	Slik det går fram av selskapsavtalen. I utgangspunktet én deltaker, én stemme
Overdragelse av eierandeler	Medlemskap/andeler kan som utgangspunkt ikke overdras til andre. Foretaket kan ikke kjøpes opp	Aksjer kan overføres til andre. Foretaket kan kjøpes opp av andre	Slik det fremgår av selskapsavtalen. Utgangspunkt: Andeler kan ikke overdras
Oppløsning	Ved oppløsning kan gjenværende midler fordeles på medlemmene etter deres omsetning med foretaket	Ved oppløsning fordeles gjenværende midler i forhold til innskutt kapital	Ved oppløsning fordeles gjenværende midler i utgangspunktet etter eierandel
Skattesubjekt	Eget skattesubjekt	Eget skattesubjekt	Ikke eget skattesubjekt. Beskattes hos den enkelte deltaker

5

Planleggingsfasen



Kapitlet omhandler...

- planlegging som prosess
- eventuell bruk av interimstyre
- utarbeidelse av dokumenter – vedtekter, stiftelsesdokument, eventuell åpningsbalanse
- eksempel på vedtekter med kommentarer

Når en har fått oversikt over de foretaksformer som er aktuelle og gjort et valg, er en over i planleggingsfasen. Det vil si forberedelser til formell etablering, stiftelse og registrering av foretaket i tråd med gjeldende lover og regler.

Planlegging som prosess

I forbindelse med kartlegging og vurdering av foretaksformer, har de som skal delta i samarbeidet sannsynligvis kommet langt i bevisstgjøring om hva de skal samarbeide om, og på hvilken måte. Det er imidlertid viktig å involvere alle stifterne i arbeidet med vedtekter og eventuelt supplerende avtaler, slik at alle har en forståelse for hva samarbeidet går ut på.

Eventuelt interimsstyre?

Hvis antall deltakere er stort, kan det lønne seg å oppnevne et interimsstyre som får ansvar for framdriften i planleggingsarbeidet. Det vil omfatte utarbeidelse av utkast til vedtekter og stiftelsesdokument, tilrettelegging for eventuell åpningsbalanse og planlegging av stiftelsesmøtet.

Utarbeide vedtekter, stiftelsesdokument, eventuell åpningsbalanse

Vedtekter

Det kan være en fordel å bruke standardiserte dokumenter for vedtekter og stiftelsesdokument som et utgangspunkt, men det er viktig at en bruker nødvendig tid for å tilpasse dokumentene til egne ønsker og behov, selvsagt innen lovens rammer. Erfaringene viser at det er bedre å bruke ekstra tid på arbeid med vedtekter og avtaler i planleggingen, framfor å måtte ta tak i eventuelle uklarheter og misforståelser på et senere tidspunkt.

Vedtektene skal være ferdig utarbeidet for behandling og godkjenning i forkant av stiftelsesmøtet. Vedtektene skal legges ved stiftelsesdokumentet ved registrering, og forteller både nåværende og kommende medlemmer, offentlige myndigheter og f.eks. kreditorer, hva slags virksomhet foretaket driver og hvordan samarbeidet er organisert.

Stiftelsesdokument

Stiftelsesdokumentet skal fylles ut på stiftelsesmøtet, men malen må være forberedt til møtet. Igjen kan det være en fordel å bruke standarddokument som et utgangspunkt og tilpasse dette til egne behov.

Eventuell åpningsbalanse

Hvis noen av medlemmene skal bidra med tingsinnskudd, f.eks. bygninger, maskiner eller andre eiendeler, må stifterne sette opp, datere og signere en åpningsbalanse, jf. samvirkeoven § 11. Tingsinnskudd skal vurderes til virkelig verdi på dagen for åpningsbalansen dersom det ikke følger av regnskapslovens regler at innskuddet skal føres til balanseførte verdier.

De nødvendige forberedelser for en eventuell åpningsbalanse, f.eks. taksering av aktuelle tingsinnskudd, må være gjort før stiftelsesmøtet, slik at åpningsbalansen kan signeres samtidig med stiftelsen.

Lovens krav til vedtekter

Alle samvirkeforetak skal ha juridisk bindende vedtekter som regulerer virksomheten. Vedtektene skal være i samsvar med samvirkeoven. Vedtektene er det viktigste dokumentet for informasjon om foretakets formål, innhold og organisering.

Samvirkeoven § 10 inneholder minimumskrav til vedtekter:

1. Foretakets navn
2. Kommunen der foretaket har sitt forretningskontor
3. Hva slags virksomhet foretaket skal drive
4. Størrelsen på eventuelle andelsinnskudd, om de skal forrentes, og om de skal betales tilbake ved utmelding
5. Om det skal betales medlemskontingent
6. Hvordan årsoverskuddet skal kunne anvendes
7. Antall eller det laveste og høyeste antall styremedlemmer
8. Hvilke saker som skal opp på årsmøtet
9. Hvordan nettoformuen skal fordeles ved oppløsning

Det er utarbeidet standardvedtekter som dekker lovens minimumskrav. Se side 38. Dokumentet kan også lastes ned fra www.samvirke.org

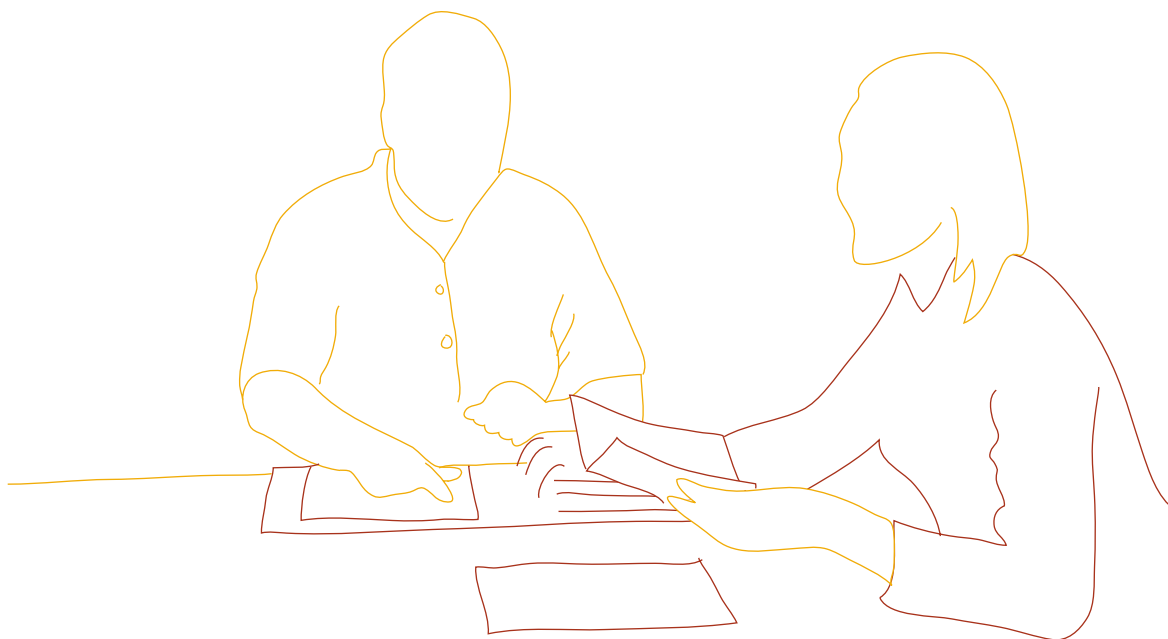
Som oftest bør vedtektene være noe mer omfattende, avhengig av hvilke bestemmelser det enkelte foretak mener det er behov for. Mange vil f.eks. normalt vurdere om det vil være aktuelt å vedtektsfeste andre bestemmelser som loven gir åpning for, så som:

- Eventuelle vilkår for medlemskap, jf. samvirkeoven § 14
- Medlemmenes rettigheter og plikter, jf. §§ 15 og 16
- Eventuelle muligheter for overgang av medlemskap, jf. § 20
- Eventuell bestemmelse om at medlemmer skal kunne ha flere enn én stemme, jf. § 38

- Strengere flertallskrav ved vedtektsendringer enn lovens krav om 2/3, jf. § 54
- Eventuell annen valgperiode for styremedlemmene enn lovens mal, jf. § 70
- Eventuelt strengere flertallskrav ved oppløsning, jf. § 127

Vedtektene bør være tydelige og presise, men for detaljerte eller for strenge vedtekter kan sette begrensninger i forhold til fleksibilitet og videre utviklingsmuligheter for virksomheten.

Vedtektene må ikke være i strid med ufravikelige regler i loven. Dette gjelder for eksempel vedtektsbestemmelser som innskrenker medlemmenes lovfestede rettigheter (stemmerett, økonomiske rettigheter mv.).



Eksempel på vedtekter med kommentarer

Nedenfor presenterer vi et *eksempel* på vedtekter med utgangspunkt i lovens minimumskrav. For enkelhets skyld har vi satt inn kommentarer med henvisning til de relevante paragrafene i samvirkeoven, slik at det skal være enkelt å finne fram til utfyllende bestemmelser. Vi viser også til standardvedtekter som utgangspunkt for det enkelte foretaks arbeid med egne vedtekter.

• Vedtekter for SA

§ 1. Foretaksnavn

..... SA, heretter kalt foretaket, er et samvirkeforetak. Medlemmene hefter ikke overfor kreditorene for foretakets forpliktelser.

Kommentarer:

Denne paragrafen fastsetter foretakets navn. Legg merke til at foretaksnavnet til et samvirkeforetak skal inneholde forkortelsen SA.

§ 2. Forretningssted

Foretaket har sitt forretningskontor ikommune.

Kommentarer:

Det skal alltid gå fram av vedtektene i hvilken kommune foretaket har sitt forretningskontor.

Forretningskontorets kommunetilhørighet er med bl.a. for å klargjøre hvor foretaket eventuelt skatter, samt hvilken kommune som er foretakets verneting, hvis foretaket eller noen skal bringe en sak inn for domstolene.

Det at forretningskontoret har tilhold i én kommune er selvsagt ikke til hinder for at foretaket utøver sin virksomhet i flere kommuner, eller at virksomheten hovedsakelig utøves et annet sted enn forretningsstedet.

§ 3. Virksomhet og formål

Foretaket skal drive (nærings)virksomhet/handel/produksjon/etc. innen (bransje/virksomhetsområde).

Foretaket kan også drive annen virksomhet relatert til hovedformålet.

Foretaket har til formål å fremme medlemmenes (økonomiske) interesser gjennom deres deltakelse i virksomheten som(f.eks. leverandører av varer eller tjenester, innkjøpere, el.)

Virksomhetens avkastning, bortsett fra en normal forrentning av innskutt kapital, blir enten stående i virksomheten eller fordelt blant medlemmene på grunnlag av deres andel i omsetningen med foretaket.

Kommentarer:

Formålsparagrafen er viktig, da den forteller både medlemmer, potensielle medlemmer og eksterne kontakter hva slags virksomhet foretaket driver, og hvordan medlemmenes økonomiske interesser skal oppfylles.

Det anbefales å bruke tid på drøfting og formulering av formålsparagrafen, da det gir stifterne innsikt i og forståelse for hva samarbeidet skal omfatte og hvordan de skal samarbeide. En klar og presis formålsparagraf gir også tydelige signaler til framtidige medlemmer når det gjelder hva som kan oppnås gjennom medlemskap i samvirkeforetaket og hvilke rettigheter og plikter det enkelte medlem har. Formålsbestemmelsen er også viktig fordi den kan ha betydning ved tolkning av vedtektene og ved anvendelsen av enkelte av samvirkelovens regler

Hvis foretaket skal utøve en virksomhet som ikke primært er økonomisk motivert (slik tilfellet for eksempel er for foreldreide barnehager), bør vedtektene ikke fastsette at foretaket har økonomisk hovedformål. Årsaken er at en slik formålsangivelse kan bli trukket inn i vurderingen av om man står overfor en skattefri institusjon etter skatteloven § 2-32.

Det kan være et poeng å ikke gjøre formålsparagrafen så snever at en framtidig utvikling av virksomheten krever vedtektsendring.

Samvirkeoven § 14 (1) slår fast at vedtektene kan inneholde vilkår for å bli og for å være medlem av samvirkeforetaket så langt det er saklig grunn for det. Hvis det skal stilles spesielle krav til medlemskap, bør det angis i paragrafen om formål og virksomhet eller i en egen paragraf om medlemskap.

§ 4. Andelsinnskudd og medlemskontingent (...hvis aktuelt)

Hvert medlem skal betale kr i andelsinnskudd. 1)

Beløpet innbetales på foretakets bankkonto ved tegning av medlemskap.

Årsmøtet kan beslutte at overskudd som kan deles ut etter lov om samvirkeforetak § 27 tredje ledd, helt eller delvis kan brukes til forrentning av andelsinnskudd, jf. samvirkeoven § 30. 2)
(Alternativt: Andelsinnskudd skal ikke forrentes)

Ved utmelding har medlemmet (ikke) krav på å få utbetalt sitt andelsinnskudd. 3)

Andelene kan ikke omsettes.
Andeler kan (ikke) pantsettes eller tas utlegg i. 4)

Det føres medlemsregister med navn, foretaksnummer/personnummer og adresse, samt størrelsen på andelsinnskuddet. Styret utsteder andelsbevis.

Hvert medlem skal betale medlemskontingent. Kontingentens størrelse fastsettes av årsmøtet.
Alternativt: Medlemmene skal ikke betale medlemskontingent. 5)

Kommentarer:

1) Verdien av hver andel er vanligvis den samme. Det normale er én andel per medlem. Selv om et medlem kan ha flere andeler, er hovedregelen

ett medlem – én stemme. Selv om et foretak har andelsinnskudd, trenger det ikke å operere med andeler eller andelsbevis. Loven taler bare om andelsinnskudd, og størrelsen på disse kan som nevnt variere. Men selv om loven ikke uttrykker at en må utstede andeler eller andelsbevis, blir andelsbevis i praksis oftest brukt.

Vedtektene kan inneholde bestemmelser om at medlemmene kan ha flere stemmer, dersom stemmene fordeles på medlemmene etter deres omsetning med foretaket, jf. samvirkeoven § 38.

Det er ikke krav om at det skal betales inn andelsinnskudd i samvirkeforetak, jf. samvirkeoven § 10 nr. 4. Behov for andelsinnskudd må blant annet vurderes ut fra foretakets behov for egenkapital.

Summen av andelsinnskuddene utgjør foretakets andelskapital, som inngår i foretakets egenkapital.

- 2) Selv om kapitalavkastning, og forrentning av andelsinnskudd ikke er det primære i samvirkeforetak, kan årsmøtet beslutte at andelsinnskuddet skal kunne forrentes. Det samme gjelder for medlemskapitalkonti, hvis foretaket har det, jf. samvirkeoven § 29.

Hvis årsmøtet beslutter at andelsinnskudd, og eventuelle medlemskapitalkonti skal forrentes, kan ikke rentesatsen settes høyere enn tre prosentpoeng over renten på statsobligasjoner med fem års løpetid, jf. samvirkeoven § 30 (1).

- 3) Det vanlige er at et medlem som melder seg ut av foretaket, får tilbakebetalt sitt andelsinnskudd. Loven åpner imidlertid for at andelsinnskudd ikke betales tilbake ved utmelding. Dette må i så fall framgå av vedtektene, jf. samvirkeoven § 22 (3).

- 4) Vanligvis kan ikke medlemskap i samvirkeforetak overdras til andre.

I samvirkeoven § 20 (1) og (2) åpnes det imidlertid for overgang av medlemskap dersom dette er knyttet til fast eiendom, f.eks. en gård, eller styret har gitt samtykke.

Merk at for fast eiendom skal det vedtektsfestes hvis regelen om overgang ikke skal gjelde. Hvis styret skal kunne samtykke i overgang av medlemskap, må dette vedtektsfestes.

Andeler kan bare pantsettes i samme grad som medlemskap kan avhendes, jf. samvirkeoven § 21 (1).

- 5) Det er opp til foretaket selv å beslutte om eventuell medlemskontingent. Hvis det skal være medlemskontingent, skal det være fastsatt i vedtektene. Det er årsmøtet som fastsetter kontingentens størrelse.

§ 5. Anvendelse av årsoverskuddet

Beslutning om anvendelse av årsoverskuddet treffes av årsmøtet etter forslag fra styret. Det kan ikke besluttes anvendt et høyere beløp enn det styret foreslår eller godtar, men årsmøtet kan selv bestemme anvendelsen innenfor følgende rammer, se samvirkeoven §§ 26–30:

- a) Godskriving av foretakets egenkapital
- b) Etterbetaling til medlemmene etter omsetning med foretaket
- c) Avsetning til etterbetalingsfond
- d) Avsetning til medlemskapitalkonti
- e) Forrentning av andelskapital og medlemskapitalkonti

Kommentarer:

Vedtektene må spesifisere hvilke muligheter en ønsker å ha for anvendelse av årsoverskuddet. Dersom en vedtektsfester alle alternativene i lovens §§ 26 – 30, se punktene a) til e) over, står en fritt i å anvende alle alternativene og ulike kombinasjoner av disse.

Det er deretter opp til årsmøtet å beslutte hvordan overskuddet det enkelte år faktisk skal anvendes, f.eks. kun godskriving av foretakets egenkapital og etterbetaling til medlemmene etter omsetning, eller forrentning av andelskapital, avsetning til etterbetalingsfond, med mer. Hvor mye som samlet kan deles ut til medlemmene, er regulert i samvirkeoven § 27 tredje ledd, jf. også § 25 første ledd. Årsmøtet kan ikke dele ut mer enn det styret har foreslått.

§ 6 Styre og daglig leder

1. Styre

Foretaket ledes av et styre med medlemmer og varamedlemmer. 1)
Varamedlemmene velges i rekkefølge, dvs. 1. og 2. vara, osv.

Styremedlemmene velges av årsmøtet.
Styreleder velges av årsmøtet.
Alternativt: Styreleder velges av styret.

I samvirkeforetak med flere enn 30 ansatte har de ansatte rett til å kreve styrerepresentasjon. Se samvirkeoven §§ 67 og 68.

Valgperioden for styremedlemmer er to (...) år.
Etter første år går ... styremedlemmer ut ved loddtrekning. 2)

Styret har ansvar for en forsvarlig organisering av virksomheten i tråd med lovens og vedtektenes bestemmelser.

Foretaket forpliktes av underskrift av styrets leder og ett styremedlem i fellesskap. Styret kan meddele prokura.

2. Daglig leder

Foretaket skal (ikke) ha daglig leder. 3)

Daglig leder ansettes av styret. Vedkommende deltar på styremøtene uten stemmerett, og kan ikke ha styreverv.

Kommentarer:

- 1) Samvirkeoven slår fast at styret skal bestå av minst tre personer, hvis ikke vedtektene sier at det skal være to. – Dette er i første rekke for å ta hensyn til de foretak som kun har to medlemmer.

Med tanke på avstemninger kan det være praktisk å ha f.eks. 3, 5 eller 7 medlemmer i styret. Ved stemmelikhet har møtelederen dobbeltstemme med mindre noe annet er fastsatt i foretakets vedtekter, jf. samvirkeoven § 87 første og annet ledd.

Det bør velges varamedlemmer til styret. Hvis styret har kun to medlemmer, krever loven at det skal velges minst ett varamedlem.

Styreleder velges av styret om ikke årsmøtet eller et annet vedtektsfestet organ har gjort det, jf. samvirkeoven § 64 (2). Det vanligste i praksis er at styreleder velges av årsmøtet, mens f.eks. nestleder velges av styret når dette konstituerer seg.

- 2) Valgperioden er normalt to år, men vedtektene kan fastsette kortere eller lengre perioder, likevel ikke over fire år.

Ved oppstart av foretaket kan det være hensiktsmessig å ha en bestemmelse om at noen styremedlemmer går ut etter f.eks. ett år, og at nye så velges for ordinær valgperiode. På denne måten vil en få overlappende valgperioder, som gjør at ikke hele styret skiftes ut samtidig.

- 3) I samvirkeoven § 65 står det at samvirkeforetak skal ha daglig leder om ikke vedtektene sier noe annet. Det er derfor strengt tatt unødvendig å vedtektsfeste at foretaket skal ha daglig leder. Informasjon om daglig leder kan imidlertid være hensiktsmessig med hensyn til både eksterne kontakter og nye medlemmer.

§ 7. Årsmøtet

Ordinært årsmøte:

Årsmøtet er foretakets øverste myndighet.

Årsmøtet finner sted innen utgangen av (måned). 1)

Innkalling til årsmøtet skal sendes slik at den er medlemmene i hende senest ei uke før møtet. 2)

Styreleder eller den styret har utpekt, åpner årsmøtet.

Eksempel på sakliste for et årsmøte: 3)

På det ordinære årsmøte skal følgende saker behandles:

Opprop. Oversikt over hvem og hvor mange medlemmer som er til stede, hvem som er stemmeberettigede, og hvem som eventuelt møter med fullmakt.

1. Godkjenning av innkalling og dagsorden
2. Valg av møteleder, referent og 2 medlemmer til å underskrive protokollen.
3. Årsberetning
4. Årsregnskap
5. Disponering av årsoverskuddet

6. Budsjett og virksomhetsplan for kommende år
7. Fastsettelse av eventuell godtgjørelse til styret
8. Valg i henhold til lov og vedtektenes bestemmelser
9. Valg av revisor
10. Valg av valgkomité
(hvis vedtektene har bestemmelser om valgkomité, se f.eks. pkt 9. og 11.)
11. Andre saker som etter lov eller vedtekter hører inn under årsmøtet

Vedtak i årsmøtet fattes med flertallet av avgitte stemmer i møtet, så sant ikke annet er fastsatt i loven.

Beslutninger om vedtektsendringer fattes med 2/3 flertall av de avgitte stemmene. 4)
 Vedtektsendringer etter samvirkeoven § 54 (2) fattes med 4/5 flertall av de avgitte stemmene.

Ekstraordinært årsmøte:

Styret kan kalle inn til ekstraordinært årsmøte. Styret skal også kalle inn til ekstraordinært årsmøte når revisor eller minst 1/10 av medlemmene krever det skriftlig. 5)

Ekstraordinært årsmøte behandler kun de sakene som er varslet i innkallingen.

Kommentarer:

- 1) *Ordinært årsmøte skal holdes innen seks måneder etter utgangen av hvert regnskapsår, jf. samvirkeoven § 41. Som regel er det vanlig å avholde årsmøtet når regnskap, årsberetning og eventuell revisjonsberetning er klar, det vil si utpå vinteren eller på vårsiden.*
- 2) *Vedtektene kan fastsette lengre frist for innkalling enn ei uke hvis det er ønskelig.
En slik lengre vedtektsfestet innkallingsfrist gjelder likevel ikke ved innkalling til ekstraordinært årsmøte, jf. samvirkeoven § 42 (2).*
- 3) *Dette er bare et eksempel på en sakliste. Den kan følgelig ikke kopieres ukritisk. Hvilke saker som skal behandles på årsmøtet, må vurderes på grunnlag av samvirkeoven § 41 (2) og vedtektene til det enkelte foretak, se også samvirkeoven § 42 (2) om ekstraordinært årsmøte.*
- 4) *Flertallskrav ved vedtektsendringer kan settes strengere enn 2/3 flertall. Merk at enkelte vedtektsendringer krever 4/5 flertall, jf. samvirkeoven § 54 (2).*
- 5) *Vedtektene kan fastsette at også andre organ skal kunne kalle inn til ekstraordinært årsmøte.*

§ 8. Oppløsning av foretaket og fordeling av nettoformuen

Vedtak om oppløsning av foretaket blir gjort av årsmøtet med samme flertall som for vedtektsendring. 1)

Ved oppløsning har foretakets medlemmer (ikke) rett til å få utbetalt sine andelsinnskudd (og eventuelt innestående på medlemskapitalkonti) dersom det er midler i foretaket etter at det har dekket sine forpliktelser. 2)

Medlemmene har (ikke) krav på å få utbetalt renter på andelsinnskudd eller medlemskapitalkonti. 3)

Gjenværende midler utover dette skal gå til samvirkeformål eller allmennyttige formål.

Alternativt:

Gjenværende midler utover dette skal tilfalle medlemmene på oppløsningstidspunktet. Fordelingen skal skje på grunnlag av deres omsetning/samhandling med foretaket de siste år. 4)

Kommentarer:

- 1) *Det vil si 2/3 flertall, eller strengere, hvis det er vedtektsfestet strengere flertallskrav for endring av vedtektene. Vedtektene kan også inneholde strengere flertallskrav for vedtak om oppløsning enn for endringer av vedtektene.*
- 2) *Det normale er tilbakebetaling av andelsinnskudd, men vedtektene kan fastsette at andelsinnskudd ikke skal tilbakebetales ved utmelding eller oppløsning. Tilsvarende gjelder for innestående på medlemskapitalkonti.*
- 3) *Dette avhenger av hvilke bestemmelser som er vedtektsfestet.*
- 4) *Lovens normalordning er at gjenværende midler i samvirkeforetak etter at alle eksterne forpliktelser er dekket, eventuelle andelsinnskudd og medlemskapitalkonti er tilbakebetalt, eventuelt også forrentet, skal gå til samvirkeformål eller allmennyttige formål.*

Samvirkeloven åpner imidlertid for at foretaket kan vedtektsfeste at gjenværende midler i stedet kan fordeles på de som er medlemmer på oppløsningstidspunktet, eventuelt også på tidligere medlemmer.

Når det gjelder tidsperioden som skal legges til grunn, setter samvirkeloven som mal de siste fem år. Vedtektene kan fastsette en annen tidsperiode, men ikke under ett år.

Utdeling til medlemmene ved oppløsning krever hjemmel i foretakets vedtekter, jf. samvirkeloven § 135 (5) første punktum. Samvirkeloven § 10 nr. 9 stiller krav om at vedtektene skal opplyse om hvordan nettoformuen skal fordeles ved oppløsning. Dersom stifterne velger lovens normalordning – at nettoformuen skal tilfalle allmennyttige formål eller samvirkeformål – stiller loven strenge krav til en vedtektsendring som innebærer at midlene likevel skal tilfalle medlemmene, jf. § 135 (6). Det er derfor viktig at stiftene tenker nøye gjennom hvordan nettoformuen skal fordeles ved oppløsning. Er stifterne i tvil, bør de fastsette at midlene skal fordeles på medlemmene, siden en slik vedtektsbestemmelse kan endres etter lovens alminnelige regler om flertallskrav ved vedtektsendringer.

§ 9. Voldgift

Tvist mellom medlemmene eller mellom ett medlem og foretaket skal først søkes løst ved forhandlinger, gjerne ved hjelp av en tredje person. Fører slike forhandlinger ikke fram, kan hver av partene forlange tvisten endelig avgjort ved voldgift etter bestemmelsene i lov 14. mai 2004 nr. 25 om voldgift.

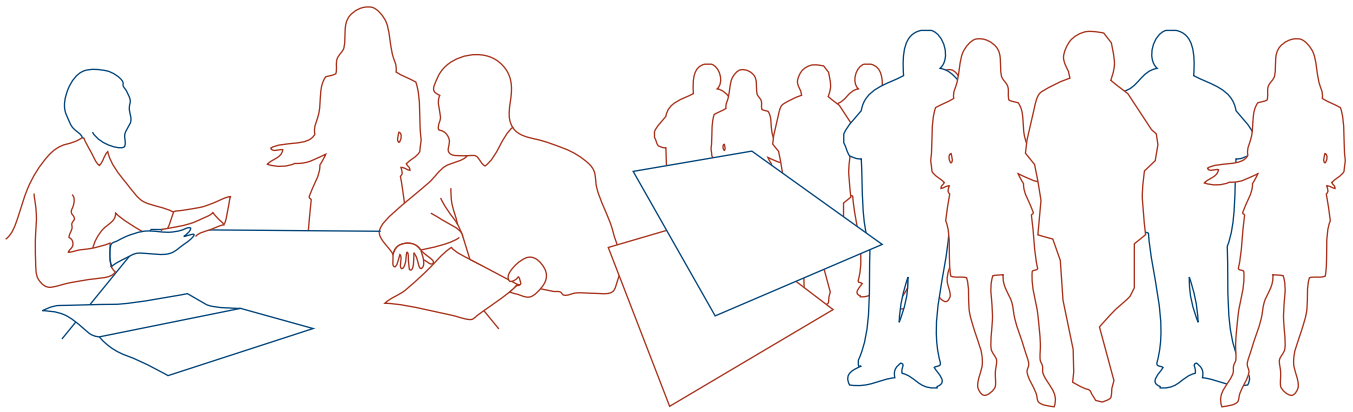
Voldgiftsretten treffer også avgjørelse om saksomkostninger.

Kommentarer:

Ut fra "føre var"-prinsippet kan det være hensiktsmessig å klarlegge på forhånd hvordan eventuelle uenigheter skal løses.

Voldgift er et alternativ til ordinær tvisteløsning ved de alminnelige domstolene. En forutsetning for bruk av voldgift er at partene strider om noe som begge har fri råderett over. Lov om voldgift regulerer dette. En dom i en voldgiftssak er rettskraftig på linje med en dom i en domstol. Det er viktig å presisere at foretaket har et ansvar for først å forsøke å løse en tvist internt. Voldgift bør være det siste man tyr til etter at alle andre muligheter er forsøkt.

Samvirkeloven stiller ikke krav om at vedtektene skal inneholde bestemmelser om tvisteløsning. I mangel av slike bestemmelser skal eventuelle rettstvister behandles av de ordinære domstolene.



Gjennomføringsfasen

6

Kapitlet omhandler...

- stiftelsesmøte – innkalling og gjennomføring
- eksempel på stiftelsesdokument med kommentarer
- registrering

Stiftelsesmøte - innkalling og gjennomføring

Når alle forberedelsene er gjort, innkalles det til stiftelsesmøte. Både fysiske og juridiske personer kan være stiftere. Ei arbeidsgruppe, ev. et eget interimsstyre, som har planlagt stiftelsen av foretaket, sender ut innkalling med sakliste sammen med vedtekter og eventuelt andre dokumenter til alle potensielle stiftere. Dette må skje i god tid før møtet.

En valgt møteleder leder møtet. Det er viktig at saklista inneholder alle nødvendige punkter i samsvar med samvirkelovens krav til stiftelsesprosess, stiftelsesdokument og nødvendige vedlegg til dette. Det skal utarbeides stiftelsesdokument som alle stifterne daterer og signerer.

• Eksempel på sakliste for et stiftelsesmøte

1. Godkjenning av innkalling
2. Valg av møteleder og referent
3. Godkjenning av sakliste
4. Gjennomgang av organisasjonsform, formål og vedtekter
5. Drøfting av økonomiske forhold, herunder størrelsen av andelskapital, antatte etablerings- og driftskostnader mv.
6. Vedtak om stiftelse av foretaket
7. Vedtak om navn
8. Tegning av medlemskap
9. Fastsettelse av andelskapital
10. Fastsettelse av vedtekter for foretaket
11. Valg av leder
12. Valg av styremedlemmer og varamedlemmer
13. Valg av revisor
14. Godkjenning av stiftelsesdokumentet

Eksempel på stiftelsesdokument med kommentarer

Nedenfor presenteres et eksempel på stiftelsesdokument for et samvirkeforetak. Dette kan danne utgangspunkt når en skal skrive protokoll fra stiftelse av eget foretak. Det er tatt utgangspunkt i minimumskravene fra samvirkeloven kapittel 2.

År den ble stiftelsesmøte

avholdt i samvirkeforetak SA

Følgende stiftere beslutter å stifte samvirkeforetaket:

Navn eller foretaksnavn	Adresse	Fødselsnr./organisasjonsnr.

Kommentarer: Dersom det deltar observatører eller rådgivere på møtet, kan navnene på disse nevnes i dokumentet. Det er imidlertid viktig at de ikke føres opp på listen over stiftere.

På stiftelsesmøtet ble følgende besluttet:

1. Foretakets vedtekter

Foretakets vedtekter fremgår av vedlegg, som er en del av stiftelsesdokumentet.

Kommentarer: På møtet bør en gå gjennom det foreliggende utkast til vedtekter paragraf for paragraf og få inn kommentarer og eventuelle endringer. Til slutt vedtas vedtektene samlet. Av vedtektene går det fram hvilken organisasjonsform som er valgt. I den forbindelse kan det etter omstendighetene være naturlig å orientere om hva dette innebærer.

2. Styre

Foretakets styremedlemmer:

Navn	Adresse	Fødselsnr.

Varamedlemmer til styret:

Navn	Adresse	Fødselsnr.

Kommentarer: Alle i styret velges. Det bør velges leder og evt. nestleder. Styrekandidatene bør være forespurt på forhånd.
Eksempel: Som leder ble foreslått:
Valgt ble

Eventuell revisor bør også velges på stiftelsesmøtet, med navn, revisornummer og kontoradresse. Det må være avklart på forhånd at revisoren tar på seg oppdraget.

3. Medlemskap og innskudd

(det forutsettes at stifterne skal yte innskudd ved stiftelsen)

Stifterne blir medlemmer av foretaket fra det tidspunkt stiftelsesdokumentet er undertegnet av alle stifterne. Stifterne skal til sammen innbetale kr som innskudd. Innskuddsforpliktelsene fordeles slik mellom stifterne:

Navn	Innskuddsbeløp

Opgjør av innskuddsforpliktelsene skal skje til foretaket innen dager etter stiftelsen.

Kommentar:

Dersom én eller flere av stiftere skal yte innskudd med andre eiendeler enn penger (samvirkeoven § 11), kan dette som eksempel oppgis i stiftelsesdokumentet slik:

A skal yte (en del av) sitt innskudd ved å overdra eiendommen **X** / **virksomheten Y**, overensstemmende med avtale datert, som er vedlagt stiftelsesdokumentet som vedlegg.....

*I henhold til avtalen skal verdien av eiendommen **X** / **virksomheten Y** som innskudd settes til kr Overtagelse skal skje den*

Stifterne har utarbeidet og datert en åpningsbalanse. Balansen er vedlegg til stiftelsesdokumentet.

De økonomiske forholdene, herunder størrelsen av andelskapitalen, antatte etablerings- og driftskostnader bør stifterne drøfte i tilknytning til dette punktet i stiftelsesdokumentet.

Steddato

Dato	Underskrift	Gjenta med blokkbokstaver	Representerer [ved fullmakt]

Kommentar: Alle stifterne skriver under dokumentet, eventuelt ved fullmektig

Vedlegg:

1. Vedtekter
2. Åpningsbalanse
3. Avtale med A

Kommentarer til hele stiftelsesdokumentet:

Foretaket skal meldes til Foretaksregisteret innen tre måneder etter at stiftelsesdokumentet er underskrevet. Eventuell innskuddskapital skal være innbetalt før melding til Foretaksregisteret. Stiftelsen faller bort dersom melding skjer etter fristen. I så fall må stiftelsesprosessen gjennomføres på nytt hvis det fremdeles er ønske om å etablere et samvirkeforetak.

Registrering

Alle foretak som driver næringsvirksomhet, skal registreres i Foretaksregisteret. Dette skal skje før virksomheten starter. Her kan det anbefales å besøke www.altinn.no/Starte-og-drive-bedrift/ eller å ta kontakt med Altinn/Bedriftsveiledning (tlf. 800 33 840) for veiledning. Tjenesten er gratis. Andre som kan hjelpe er advokater, revisorer, regnskapsfirma, eller andre som har arbeidet med lignende saker. Myndighetene setter en rekke krav til registrering ved etablering av virksomhet. Disse er regulert i lovverket.

• Foretaksregisteret

Alle samvirkeforetak skal registreres i Foretaksregisteret. Foretaket skal meldes til Foretaksregisteret innen tre måneder etter at stiftelsesdokumentet er underskrevet. Er foretaket ikke meldt til Foretaksregisteret innen fristen, kan foretaket ikke registreres. Se samvirkelovens § 12.

Registreringen skjer ved å bruke "Samordnet registermelding" i Altinn. I skjemaet er det en innebygd hjelpefunksjon som gir svar på de mest vanlige spørsmålene. Før skjemaet blir sendt til Foretaksregisteret, blir det også gjennomført en kontroll som kan luke ut de mest vanlige feilene. Riktig og fullstendig utfylling gir raskere behandling. Pass på at alle vedlegg følger med, og at adressen for foretaket er riktig. Mange tilbakesendinger skyldes at meldingene er mangelfulle på disse punktene. Det er også utarbeidet en huskeliste til hjelp ved registrering. Vedtektene og stiftelsesprotokollen skal følge som vedlegg. Det er viktig at det nyttes formelt riktige vedtekter som blir godkjent ved registrering.

Blanketten Samordnet registermelding kan også lastes ned fra www.brreg.no hvis det er behov for å sende inn meldingen på papir. Husk da å følge veiledningen for utfylling av papirblanketten. På nettstedet finnes også annen nyttig informasjon om registrering.

• Merverdiavgiftsmanntallet

Når omsetningen i en virksomhet overstiger kr 50 000 i løpet av 12 måneder, skal virksomheten registreres i merverdiavgiftsmanntallet. Melding kan sendes sammen med blanketten "Samordnet registermelding" til Brønnøysundregistrene. Skjemaet følger som tillegg til "Samordna registermelding", Del 2. Nærmere informasjon og nødvendige skjemaer fås ved fylkesskattekontoret eller kan lastes ned fra www.brreg.no.

• Hva oppnås med registrering?

Etter samvirkeloven § 12 (3) er som nevnt registrering i Foretaksregisteret en forutsetning for at stiftelsen ikke skal falle bort. Registrering er også en forutsetning for at foretaket skal få en generell adgang til å erverve rettigheter og pådra seg forpliktelser overfor tredjepersoner, jf. samvirkeloven § 13 første ledd.

Gjennom registrering i Foretaksregisteret får navnet på foretaket firmaværn, dvs. beskyttelse mot at andre registrerer identisk navn. Foretaket får firmaattest som inneholder nøkkelopplysninger om foretaket. Denne tjener som legitimasjon i mange sammenhenger. Dette gjelder bl.a. overfor långivere, toll- og avgiftsmyndigheter og tinglysningsmyndigheter. Organisasjonsnummeret er oppgitt på firmaattesten. Det identifiserer foretaket og er nøkkelen til opplysninger som er lagret i Brønnøysundregistrene. Opplysningene i Foretaksregisteret er offentlige. Alle har anledning til å få opplysninger om registrerte foretak.

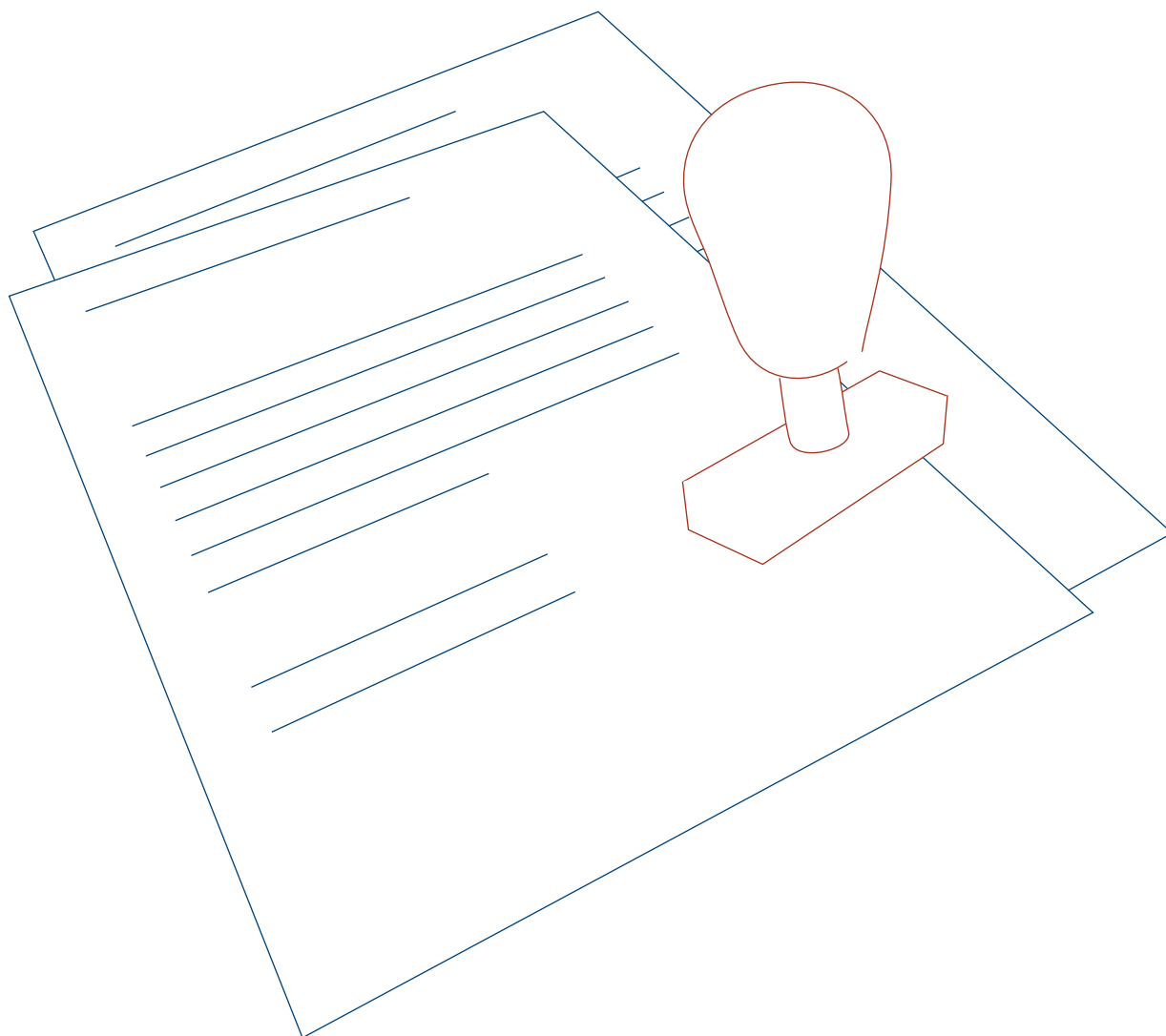
Enkelte grossistfirma selger bare til kunder som er registrert. Registrering gir sikkerhet for at ansvarsforholdet i et selskap får full virkning (SA, AS, DA) i forhold til kreditorene. Flere låneinstitusjoner krever registrering for å få lån med pant i eiendeler, og registrering er ofte en forutsetning for å få kassakreditt.

Det er viktig med registrering før det påløper utgifter til markedsføring, logo, brevpapir o.a., da det kan forekomme at navnet som er valgt, ikke blir godkjent.

- **Hva koster det å registrere?**

Samvirkeforetak kan registreres elektronisk via Altinn eller ved innsending av Samordnet registermelding på papir. Det er rimeligere å foreta registreringen elektronisk.

Gebysatser for nyregistrering og for gebyrbelagte endringer finner en på www.brreg.no



Vedlegg 1:

Standardvedtekter for samvirkeforetak

VEDTEKTER FOR SA

1. Sammenslutningsform og foretaksnavn

Sammenslutningen er et samvirkeforetak og dets foretaksnavn er X SA. Medlemmene hefter ikke overfor kreditorene for foretakets forpliktelser.

2. Forretningssted

Forretningskontoret er i kommune.

3. Virksomhet

Selskapet skal drive [f.eks.: Handel – butikkhandel med dagligvarer/ forbrukervarer; Jordbruk – kombinert husdyrhold og planteproduksjon; Transport – godstransport på vei].

Foretaket har til formål å fremme medlemmenes økonomiske interesser gjennom deres deltakelse i virksomheten som kjøpere av varer [eller tjenester] fra foretaket [alternativt: som leverandører av varer/tjenester til foretaket]. Virksomhetens avkastning, bortsett fra en normal forrentning av innskutt kapital, blir enten stående i virksomheten eller fordelt blant medlemmene på grunnlag av deres andel i omsetningen med foretaket.

[Eventuelt: Medlemmenes interesser som nevnt ovenfor kan også fremmes gjennom deres deltakelse i et foretak som samvirkeforetaket eier alene eller sammen med andre samvirkeforetak, jf. samvirkeoven § 1 tredje ledd]

4. Andelsinnskudd og medlemskontingent [hvis aktuelt]

Hvert medlem skal betale kr i andelsinnskudd.

Hvert medlem skal betale medlemskontingent. Kontingentens størrelse fastsettes av årsmøtet.

Årsmøtet kan beslutte at årsoverskudd som kan deles ut etter samvirkeoven § 27 tredje ledd, helt eller delvis kan brukes til forrentning av andelsinnskudd, jf. samvirkeoven § 30 [Alternativt: Andelsinnskudd skal ikke forrentes].

Ved utmelding har medlemmet krav på å få tilbakebetalt sitt andelsinnskudd [med renter] [Alternativt: Medlemmet har ikke krav på tilbakebetaling av sitt andelsinnskudd ved utmelding].

[Dersom foretaket har en ordning med medlemskapitalkonti etter samvirkeoven § 29, kan bestemmelsene i vedtektene punkt 4 tredje og fjerde ledd også få anvendelse på slikeonti.]

5. Anvendelse av årsoverskudd

Beslutning om anvendelse av årsoverskuddet treffes av årsmøtet etter forslag fra styret. Det kan ikke besluttes anvendt et høyere beløp enn det styret foreslår eller godtar, men årsmøtet kan selv bestemme anvendelsen innenfor følgende rammer:

1. Godskriving av foretakets egenkapital
2. Etterbetaling (jf. samvirkeloven § 27)
3. Avsetning til etterbetalingsfond (jf. samvirkeloven § 28)
4. Avsetning til medlemskapitalkonti (jf. samvirkeloven § 29)
5. Forrentning av andelsinnskudd og medlemskapitalkonti (jf. samvirkeloven § 30)

6. Styre og daglig leder

Foretaket skal ha et styre med medlemmer [alternativt: minst og høyst medlemmer].

Foretaket skal ha en daglig leder [hvis foretaket *ikke* skal ha daglig leder, må dette fremgå av vedtektene, jf. samvirkeloven § 65 første ledd]. Styret tilsetter en daglig leder [hvis ikke vedtektene sier at et annet vedtektsfestet organ skal gjøre det, jf. samvirkeloven § 65 annet ledd]

7. Ordinært årsmøte

På det ordinære årsmøtet skal følgende saker behandles og avgjøres:

1. godkjenning av årsregnskapet og årsberetningen, herunder disponering av årsoverskudd
2. andre saker som etter loven eller vedtektene hører under årsmøtet.

8. Fordeling av nettoformuen ved oppløsning av foretaket

Foretakets medlemmer har [ikke] rett til å få utbetalt sine andelsinnskudd [og innestående på medlemskapitalkonti] dersom det er midler i foretaket etter at det har dekket sine forpliktelser. Medlemmene har [ikke] krav på å få utbetalt renter på andelsinnskudd eller medlemskapitalkonti.

Gjenværende midler utover dette skal gå til samvirkeformål eller allmennyttige formål [det aktuelle formålet bør helst presiseres ytterligere]. [Alternativt: Gjenværende midler utover dette skal tilfalle dem som er medlemmer på oppløsningstidspunktet. Fordelingen av midlene skal skje på grunnlag av deres omsetning med foretaket de siste årene.]

Disse vedtektene har preg av å være minimumsvedtekter. Stifterne må ta stilling til om det er flere forhold som man ønsker å regulere i vedtektene. Bestemmelsene i samvirkeloven kan fravikes når det er særlig bestemt i loven eller følger av sammenhengen, jf. samvirkeloven § 2.

Dokumentmalen kan lastes ned fra www.samvirke.org

Vedlegg 2:

STIFTELSESDOKUMENT FOR SA

Følgende stiftere beslutter å stifte et samvirkeforetak:

Navn eller foretaksnavn	Adresse	Fødselsnr./organisasjonsnr.

Følgende er besluttet ved stiftelsen:

1. Foretakets vedtekter

Foretakets vedtekter fremgår av vedlegg 1, som er en del av stiftelsesdokumentet.

2. Styre

Foretakets styremedlemmer:

Navn	Adresse	Fødselsnr.

Varamedlemmer til styret:

Navn	Adresse	Fødselsnr.

[Hvis ønskelig: NN (revisornummer og kontoradresse) er valgt som foretakets revisor]

3. Medlemskap og innskudd

[det forutsettes at stifterne skal yte innskudd ved stiftelsen]

Stifterne blir medlemmer av foretaket fra det tidspunkt stiftelsesdokumentet er undertegnet av alle stifterne. Stifterne skal til sammen innbetale kr som innskudd. Innskuddsforpliktelsene fordeles slik mellom stifterne:

Navn	Innskuddsbeløp

Oppgjør av innskuddsforpliktelsene skal skje til foretaket innen dager etter stiftelsen.

[Hvis én eller flere stiftere skal yte innskudd med andre eiendeler enn penger:

A skal yte (en del av) sitt innskudd ved å overdra eiendommen X / virksomheten Y, overensstemmende med avtale datert, som er vedlagt stiftelsesdokumentet som vedlegg 3.

I henhold til avtalen skal verdien av eiendommen X / virksomheten Y som innskudd settes til kr Overtagelse skal skje den

Stifterne har utarbeidet og datert en åpningsbalanse. Balansen er vedlegg 2 til stiftelsesdokumentet.]

Sted/dato (underskrives av alle stifterne, eventuelt ved fullmektig)

Dato	Underskrift	Gjenta med blokkbokstaver	Representerer [ved fullmakt]

Vedlegg:

1. Vedtekter
2. [Åpningsbalanse]
3. [Avtale med A]

Dokumentmalen kan lastes ned fra www.samvirke.org

Aksjeselskap	15, 21
Altinn	36, 37
Andelsinnskudd	13, 17, 18, 26 35
Andelskapital	17
Ansvarlig selskap	15, 21
Antall medlemmer	9, 16
Anvendelse av nettoformuen ved oppløsning	13, 19, 31
Anvendelse av årsoverskuddet	13, 19, 21, 28
Avkastning på andelsinnskudd	13, 18, 26
Begrenset deltakeransvar	7, 10, 17, 21, 25
Bokføring	19, 20
Brønnøysundregistrene	36
Daglig leder	13, 28
Definisjon av samvirkeforetak	8
- Samvirkeoven	8
- ICA Statement on the Co-operative Identity	11
Delt ansvar (selskap med)	15, 21
Egenkapital	13, 17, 21
Eksempler på bruk av samvirkeforetak	5
Ekstraordinært årsmøte	13, 30
Enhetsregisteret	36
Etterbetalingsfond	28
Fordeling av overskudd	7, 10 19, 21
Fordeling av nettoformue ved oppløsning	13, 31
Foretaksnavn	25
Foretaksregisteret	35, 37
Formål med virksomheten	4, 9, 16, 21, 25
Forrentning av andelsinnskudd	13, 26, 31
Forsvarlig egenkapital	13, 17, 21
Innkalling til årsmøte	29
Innkalling til stiftelsesmøte	33
Interimsstyre	22
Kapitalavkastning	7, 18, 28
Kapitalinnskudd	17, 26
Kapitalkrav	7, 17, 21, 27
Lov 29. juni 2007 nr. 81 om samvirkeforetak	8, 12, 13
Medlemskap	5, 11, 13, 16, 23, 26, 34
Medlemskapitalkonto	13, 28, 31
Medlemskontingent	26
Merverdiavgiftsmantallet	36

	17, 21
Oppbygging av egenkapital	13, 19, 21, 24, 31
Oppløsning	5, 18, 21, 23, 26
Overdragelse av andeler	19, 20
Regnskap	13, 19, 34
Revisjon	36
Registrering	5, 7, 9
Samhandling	9
Sammenslutning	8, 12, 13
Samvirkeoven (lov 29. juni 2007 nr. 81)	10, 11
Samvirkeprinsippene og -verdiene	16, 21
Skattesubjekt	15, 21
Solidarisk ansvar	22, 25, 38
Standardvedtekter	22, 34, 40
Standard stiftelsesdokument	13, 23, 34, 40
Stiftelsesdokument	33
Stiftelsesmøte	13, 28, 34
Styre	18, 26
Tilbakebetaling av andelsinnskudd ved utmelding	19, 31
Tilbakebetaling av andelsinnskudd ved oppløsning	23, 35
Tingsinnskudd	32
Tvisteløsning	13, 26
Utmelding	24, 28
Valgperiode styremedlemmer	13, 22, 23, 25, 34, 38
Vedtekter	13, 24, 30
Vedtektsendringer	32
Voldgift	23, 35
Åpningsbalanse	5, 13, 29
Årsmøte	13, 21, 28, 29
Årsoverskudd	

Redaktør: May Woldsnes, Samvirkesenteret, www.samvirke.org
Design/illustrasjon: Inkognito as, www.inkognito.no



Besøksadresse:

Øvre Vollgt. 11, 0158 OSLO

Postadresse:

Samvirkesenteret
Postboks 452 Sentrum
0104 OSLO

Telefon:

Direkte 22 40 39 23
Sentralbord: 22 40 38 50
Fax: 22 40 39 20

Web: www.samvirke.org

Besøksadresse:

Bråteveien 200, 2013 Skjetten

Postadresse:

Det Kongelige Selskap for Norges Vel
Postboks 115
2026 Skjetten

Telefon:

Telefon: 64 83 20 00
Faks: 64 83 20 01

Web: www.norgesvel.no

